

T.C

**KANDIRA KAYMAKAMLIĐI  
KAYMAZ ARAMAN ORTAOKULU**



**2024-2028 STRATEJİK PLANI**



### Okul/Kurum Bilgileri

|                              |   |                                 |  |
|------------------------------|---|---------------------------------|--|
| <b>İli:KOCAELİ</b>           |   | <b>İlçesi: KANDIRA</b>          |  |
| <b>Adres:</b>                | Kaymaz Araman Mah, No 4,<br>Kandıra/Kocaeli | <b>Coğrafi Konum<br/>(link)</b> | 40.9260609980063, 30.264966240247524   |
| <b>Telefon<br/>Numarası:</b> | 2645848247                                  | <b>Faks Numarası:</b>           | -  |
| <b>e- Posta<br/>Adresi:</b>  | 700504@meb.k12.tr                           | <b>Web<br/>adresi:</b>          | sayfası<br><a href="https://aramanoo.meb.k12.tr/">https://aramanoo.meb.k12.tr/</a> |
| <b>Kurum<br/>Kodu:</b>       | <b>700504</b>                               | <b>Öğretim Şekli:</b>           | Tam Gün  |



## SUNUŞ

Bilim ve teknolojideki hızlı gelişmeler sonucunda hayatımız sürekli olarak değişmektedir. Bu değişimlere ayak uydurabilmek için öğrenme ve uyum sağlama kapasitemizi sürekli olarak kullanmak durumundayız. Öğrencilerimizin dünyaya ayak uydurabilmesi ve ülkemizin gelecekte muasır medeniyetler seviyesinde yerini alabilmesi için eğitim öğretimi çağın koşullarına uygun düzenlememiz gerekmektedir. Bu açıdan Stratejik Planlar önem arz etmektedir.

Bilim ve irfan sahibi, milli ve evrensel değerleri içselleştirmiş, Atatürk ilke ve inkılaplarını özümsemiş, her açıdan kendini geliştirmiş öğrenciler yetiştirmek öncelikli hedeflerimizdir. Bu hedefler doğrultusunda okulumuzun standartlarını günden güne yükseltmemiz gerekmektedir. Bu sebeple bu stratejik planda 2024-2028 yılları arasındaki hedef ve amaçlarımız belirlenmiş, okulumuzun standartlarının günümüzün gerekliliklerini karşılaması amaçlanmıştır.

Ülkemizin geleceği olan öğrencilerimizin en iyi donanıma sahip olabilmeleri için hazırlanan bu stratejik planda emeği geçen öğretmenlerimize, öğrencilerimize ve velilerimize teşekkür ederim.

ADEM PEHLIVAN  
OKUL MÜDÜRÜ

# İÇİNDEKİLER

|  |    |
|--|----|
| <u>SUNUŞ</u>   | 4  |
| <u>1. GİRİŞ VE STRATEJİK PLANIN HAZIRLIK SÜRECİ</u>                        | 7  |
| <u>1.1 Strateji Geliştirme Kurulu ve Stratejik Plan Ekibi</u>              | 7  |
| <u>1.2 Planlama Süreci</u>   | 7  |
| <u>2. DURUM ANALİZİ</u>  | 9  |
| <u>2.1 Kurumsal Tarihçe</u>  | 10 |
| <u>2.2 Uygulanmakta Olan Stratejik Planın Değerlendirilmesi</u>            | 11 |
| <u>2.3 Mevzuat Analizi</u>   | 12 |
| <u>2.4 Üst Politika Belgeleri Analizi</u>                                  | 13 |
| <u>2.5 Faaliyet Alanları ile Ürün/Hizmetlerin Belirlenmesi</u>             | 14 |
| <u>2.6 Paydaş Analizi</u>  | 15 |
| <u>2.7 Kuruluş İçi Analiz</u>  | 17 |
| <u>2.7.1 Teşkilat Şeması</u>   | 17 |
| <u>2.7.2 İnsan Kaynakları</u>  | 18 |
| <u>2.7.3 Teknolojik Düzey</u>  | 21 |
| <u>2.7.4 Mali Kaynaklar</u>  | 23 |
| <u>2.7.5 İstatistik Veriler</u>  | 24 |
| <u>2.8 Çevre Analizi (PESTLE)</u>  | 26 |
| <u>2.9 Güçlü ve Zayıf Yönler ile Fırsatlar ve Tehditler (GZFT) Analizi</u> | 27 |
| <u>2.10 Tespit ve İhtiyaçların Belirlenmesi</u>                            | 28 |
| <u>3. GELECEĞE BAKIŞ</u>   | 30 |
| <u>3.1 Misyon</u>  | 31 |
| <u>3.2 Vizyon</u>  | 31 |
| <u>3.3 Temel Değerler</u>  | 32 |
| <u>3.4 Amaç, Hedef ve Performans Göstergesi ile Stratejiler</u>            | 33 |
| <u>4. MALİYETLENDİRME</u>  | 41 |
| <u>5. İZLEME VE DEĞERLENDİRME</u>  | 44 |
| <u>EKLER:</u>  | 45 |

# **1.BÖLÜM**

## **GİRİŞ VE STRATEJİK PLANIN HAZIRLIK SÜRECİ**



# 1. GİRİŞ VE STRATEJİK PLANIN HAZIRLIK SÜRECİ

## 1.1 Strateji Geliştirme Kurulu ve Stratejik Plan Ekibi

Stratejik Planlama çalışmaları, Millî Eğitim Bakanlığı Strateji Geliştirme Başkanlığının 2022-21 Sayılı Genelgesi gereğince başlatılmıştır.

Strateji Geliştirme Kurulu: Okul müdürünün başkanlığında, bir okul müdür yardımcısı, bir öğretmen ve okul/aile birliği başkanı ile bir yönetim kurulu üyesi olmak üzere 5 kişiden oluşan üst kurul kurulur.

Stratejik Plan Ekibi: Okul müdürü tarafından görevlendirilen ve üst kurul üyesi olmayan müdür yardımcısı başkanlığında, belirlenen öğretmenler ve gönüllü velilerden oluşur.

*Tablo 1. Strateji Geliştirme Kurulu ve Stratejik Plan Ekibi Tablosu*

| Strateji Geliştirme Kurulu Bilgileri |                  | Stratejik Plan Ekibi Bilgileri |                                 |
|--------------------------------------|------------------|--------------------------------|---------------------------------|
| Adı Soyadı                           | Ünvanı           | Adı Soyadı                     | Ünvanı                          |
| ADEM PEHLİVAN                        | MÜDÜR            | YASİN İŞCAN                    | TÜRKÇE ÖĞRETMENİ                |
| LATİF YARDIM                         | MÜDÜR YARDIMCISI | ELİF CAMCI                     | MATEMATİK ÖĞRETMENİ             |
|                                      |                  | ALİ YALVAÇ                     | BİLİŞİM TEKNOLOJİLERİ ÖĞRETMENİ |
|                                      |                  | NURAY ŞAHİN ADIGÜZEL           | İNGİLİZCE ÖĞRETMENİ             |
|                                      |                  | MEHMET KAHVECİ                 | BEDEN EĞİTİMİ ÖĞRETMENİ         |
|                                      |                  |                                |                                 |

## 1.2 Planlama Süreci

*2024-2028 dönemi stratejik plan hazırlanma süreci Strateji Geliştirme Kurulu ve Stratejik Plan Ekibi'nin oluşturulması ile başlamıştır. Ekip tarafından oluşturulan çalışma takvimi kapsamında ilk aşamada durum analizi çalışmaları yapılmış ve durum analizi aşamasında, paydaşlarımızın plan sürecine aktif katılımını sağlamak üzere paydaş anketi, toplantı ve görüşmeler yapılmıştır. Durum analizinin ardından geleceğe yönelim bölümüne geçilerek okulumuzun/kurumumuzun amaç, hedef, gösterge ve stratejileri belirlenmiştir.*

*2024-2028 dönemi stratejik plan hazırlanması süreci Üst Kurul ve Stratejik Plan Ekibinin oluşturulması ile başlamıştır. Ekip tarafından oluşturulan çalışma takvimi kapsamında ilk aşamada durum analizi çalışmaları yapılmış ve durum analizi aşamasında paydaşlarımızın plan sürecine aktif katılımını sağlamak üzere paydaş anketi, toplantı ve görüşmeler yapılmıştır.*

*Durum analizinin ardından geleceğe yönelim bölümüne geçilerek okulumuzun amaç, hedef, gösterge ve eylemleri belirlenmiştir. Çalışmaları yürüten ekip ve kurul bilgileri altta verilmiştir.*

# **2.BÖLÜM**

## **DURUM ANALİZİ**



## 2. DURUM ANALİZİ

Stratejik planlama sürecinin ilk adımı olan durum analizi, okulumuzun/kurumumuzun “neredeyiz?” sorusuna cevap vermektedir. Okulumuzun/kurumumuzun geleceğe yönelik amaç, hedef ve stratejiler geliştirebilmesi için öncelikle mevcut durumda hangi kaynaklara sahip olduğu ya da hangi yönlerinin eksik olduğu ayrıca, okulumuzun/kurumumuzun kontrolü dışındaki olumlu ya da olumsuz gelişmelerin neler olduğu değerlendirilmiştir. Dolayısıyla bu analiz, okulumuzun/kurumumuzun kendisini ve çevresini daha iyi tanımasına yardımcı olacak ve stratejik planın sonraki aşamalarından daha sağlıklı sonuçlar elde edilmesini sağlayacaktır.

Durum analizi bölümünde, aşağıdaki hususlarla ilgili analiz ve değerlendirmeler yapılmıştır;

- Kurumsal tarihçe
- Uygulanmakta olan planın değerlendirilmesi
- Mevzuat analizi
- Üst politika belgelerinin analizi
- Faaliyet alanları ile ürün ve hizmetlerin belirlenmesi
- Paydaş analizi
- Kuruluş içi analiz
- Dış çevre analizi (Politik, ekonomik, sosyal, teknolojik, yasal ve çevresel analiz)
- Güçlü ve zayıf yönler ile fırsatlar ve tehditler (GZFT) analizi
- Tespit ve ihtiyaçların belirlenmesi

## 2.1 Kurumsal Tarihçe

### Okulun Kısa Tanıtımı

#### KAYMAZ ARAMAN ORTAOKULU

Okulumuz okul aile veli öğretmen iş birliğine önem veren, çağdaş eğitim yaklaşımlarını kullanarak öğrencileri eğlendirirken aynı zamanda eğitim veren bir kurumdur. Şehir merkezinden uzak olmasına rağmen her türlü yeniliklerin okula taşınması sağlanmaktadır.

Okulumuz satrançta çeşitli dereceler almış bulunmakta olup bir adet modern satranç sınıfını bünyesinde barındırmaktadır. Aynı zamanda akıl oyunları setlerinden fazlaca miktarda bulunan okulumuz böylece öğrencileri analitik, yaratıcı düşünmeye sevkeden bir yapıdadır.

Okulumuz kendi bünyesinde ve ilçe düzeyinde çeşitli yarışmalar düzenleyerek rekabetçi bir kültür oluşturarak öğrencileri öğrenmeye güdülemekte, çeşitli ödüllerle de iyi davranışları pekiştirmektedir.

Okulumuz Erasmus+ faaliyetlerine sıklıkla katılmakta, uluslararası paydaşlarla çalışmaktadır. E-Twinning'de faal bir okuldur. Öğrencilerin ve öğretmenlerin uluslararasılaşması öncelikli hedefimizdir.

Her yıl okul gezileri düzenleyerek öğrencilerimizin görerek öğrenmelerine de katkı sağlayan okulumuz öğrencilerimizin sosyalleşmesine katkı sağlamaktadır.

## 2.2 Uygulanmakta Olan Stratejik Planın Değerlendirilmesi

MEB Strateji Geliştirme Başkanlığının yayınladığı 2010/14 sayılı genelge ile İlçe Milli Eğitim Müdürlüklerinin stratejik plan yapıları zorunlu hale getirilmiştir. Bu genelge doğrultusunda stratejik planlama ekibi kurulmuş, 2019–2023 yıllarını kapsayan stratejik planını hazırlamıştır.

2019-2023 Stratejik Planı Mevcut Durum Analizi Raporu, Stratejik Plan Kitabı ve Performans Programı kitapçığı olmak üzere 3 kitaptan oluşmaktadır. Stratejik Plan Hazırlık Süreci Durum Analizi, Geleceğe Yönelim, Maliyetlendirme, İzleme ve Değerlendirme, olmak üzere 5 bölümden oluşmaktadır.

Mevcut planda Durum Analizi, Paydaş Analizi, Yükümlülükler Ve Mevzuat Analizi, Kurum İçi Ve Dışı Analiz, Üst Politika Belgeleri ,GZFT(SWOT)Analizi, kullanılmıştır. 2019-2023 Stratejik Planı Yasal Yükümlükler ve Mevzuat Analizi bölümü 652 sayılı Millî Eğitim Bakanlığının Teşkilat ve Görevleri Hakkında Kanun Hükmünde Kararname esaslarına göre belirlenmiştir. 2019-2023 Stratejik Planı Okulun Tarihçesi, Okulun Mevcut Durumu, Paydaş Analizi, GZFT Analizi, Misyonumuz, Vizyonumuz, Temel Değerlerimiz, Eğitim ve Öğretime Erişim, Eğitim ve Öğretimde Kalitenin Arttırılması, Kurumsal Kapasite, Güvenlik, olmak üzere 11 faaliyet alanında gruplanmıştır.

2019-2023 stratejik planımız, Okul Müdürü Adem PEHLİVAN başkanlığında görevli öğretmenlerimizin katılımıyla yapılan toplantılarda, değerlendirilmiş ve sonuçları paylaşılmıştır. 2019-2023 stratejik planımızla birlikte hesap verilebilirlik anlayışı ile kaynakların etkili, ekonomik ve verimli bir şekilde elde edilmesi ve kullanılması sağlanmış, stratejik yönetim anlayışı kurum kültürü olarak benimsenmiştir. Planlama, çalışmalarını izleme, değerlendirme ve denetleme süreçleri önem kazanmıştır.

Değerlendirme raporu, 2019-2023 Dönemi Stratejik Planının 2023 yılı hedeflere ve hedeflere ait performans göstergelerine ulaşma oranları dikkate alınarak hazırlanmıştır. Raporda; stratejik planda belirlenmiş olan amaç ve hedefler, sorumlu birim ve performans göstergeleri bazında değerlendirilmiştir ve her bir performans göstergesi için performans hesaplaması yüzde olarak hesaplanmıştır. Performans göstergelerine ilişkin değerlendirmeler; Her bir performans göstergesinin hedefe etkisi göz önünde bulundurularak hedef bazında performans hesaplaması yapılmıştır.

## 2.3 Mevzuat Analizi

| YASAL YÜKÜMLÜLÜK (GÖREVLER)     | DAYANAK (KANUN, YÖNETMELİK, GENELGE, YÖNERGE)   |
|---------------------------------|---|
| Atama                           | 657 Sayılı Devlet Memurları Kanunu<br>Milli Eğitim Bakanlığına Bağlı Okul ve Kurumların Yönetici ve Öğretmenlerinin Norm Kadrolarına İlişkin Yönetmelik<br>Milli Eğitim Bakanlığı Eğitim Kurumları Yöneticilerinin Atama ve Yer Değiştirmelerine İlişkin Yönetmelik<br>Milli Eğitim Bakanlığı Öğretmenlerinin Atama ve Yer Değiştirme Yönetmeliği   |
| Ödül, Disiplin                  | Devlet Memurları Kanunu<br>6528 Sayılı Milli Eğitim Temel Kanunu İle Bazı Kanun ve Kanun Hükmünde Kararnamelerde Değişiklik Yapılmasına Dair Kanun<br>Milli Eğitim Bakanlığı Personeline Başarı, Üstün Başarı ve Ödül Verilmesine Dair Yönerge<br>Milli Eğitim Bakanlığı Disiplin Amirleri Yönetmeliği  |
| Okul Yönetimi                   | 1739 Sayılı Milli Eğitim Temel Kanunu<br>Milli Eğitim Bakanlığı İlköğretim Kurumları Yönetmeliği<br>Milli Eğitim Bakanlığı Okul Aile Birliği Yönetmeliği<br>Milli Eğitim Bakanlığı Eğitim Bölgeleri ve Eğitim Kurulları Yönergesi<br>MEB Yönetici ve Öğretmenlerin Ders ve Ek Ders Saatlerine İlişkin Karar<br>Taşınır Mal Yönetmeliği  |
| Eğitim-Öğretim                  | Anayasa<br>1739 Sayılı Milli Eğitim Temel Kanunu<br>222 Sayılı İlköğretim ve Eğitim Kanunu<br>6287 Sayılı İlköğretim ve Eğitim Kanunu ile Bazı Kanunlarda Değişiklik Yapılmasına Dair Kanun<br>Milli Eğitim Bakanlığı İlköğretim Kurumları Yönetmeliği<br>Milli Eğitim Bakanlığı Eğitim Öğretim Çalışmalarının Planlı Yürütülmesine İlişkin Yönerge<br>Milli Eğitim Bakanlığı Öğrenci Yetiştirme Kursları Yönergesi<br>Milli Eğitim Bakanlığı Ders Kitapları ve Eğitim Araçları Yönetmeliği<br>Milli Eğitim Bakanlığı Öğrencilerin Ders Dışı Eğitim ve Öğretim Faaliyetleri Hakkında Yönetmelik |
| Personel İşleri                 | Milli Eğitim Bakanlığı Personel İzin Yönergesi<br>Devlet Memurları Tedavi ve Cenaze Giderleri Yönetmeliği<br>Kamu Kurum ve Kuruluşlarında Çalışan Personelin Kılık Kıyafet Yönetmeliği<br>Memurların Hastalık Raporlarını Verecek Hekim ve Sağlık Kurulları Hakkındaki Yönetmelik<br>Milli Eğitim Bakanlığı Personeli Görevde Yükseltme ve Unvan Değişikliği Yönetmeliği  |
| Mühür, Yazışma, Arşiv           | Öğretmenlik Kariyer Basamaklarında Yükseltme Yönetmeliği<br>Resmi Mühür Yönetmeliği<br>Resmi Yazışmalarda Uygulanacak Usul ve Esaslar Hakkındaki Yönetmelik<br>Milli Eğitim Bakanlığı Evrak Yönergesi<br>Milli Eğitim Bakanlığı Arşiv Hizmetleri Yönetmeliği  |
| Rehberlik ve Sosyal Etkinlikler | Milli Eğitim Bakanlığı Rehberlik ve Psikolojik Danışma Hizmetleri Yönet.<br>Okul Spor Kulüpleri Yönetmeliği<br>Milli Eğitim Bakanlığı İlköğretim ve Ortaöğretim Sosyal Etkinlikler Yönetmeliği  |
| Öğrenci İşleri                  | Milli Eğitim Bakanlığı İlköğretim Kurumları Yönetmeliği<br>Milli Eğitim Bakanlığı Demokrasi Eğitimi ve Okul Meclisleri Yönergesi<br>Okul Servis Araçları Hizmet Yönetmeliği   |
| İsim ve Tanıtım                 | Milli Eğitim Bakanlığı Kurum Tanıtım Yönetmeliği<br>Milli Eğitim Bakanlığına Bağlı Kurumlara Ait Açma, Kapatma ve Ad Verme Yönetmeliği  |
| Sivil Savunma                   | Sabotajlara Karşı Koruma Yönetmeliği  |

## 2.4 Üst Politika Belgeleri Analizi

Üst politika belgeleri;

- 12. Kalkınma Planı
- Cumhurbaşkanlığı Programı,
- Orta Vadeli Program,
- Cumhurbaşkanlığı Yıllık Programı,
- Millî Eğitim Bakanlığı Stratejik Planı,
- İl Millî Eğitim Müdürlüğü Stratejik Planı,
- İlçe Millî Eğitim Müdürlüğü Stratejik Planı

*Tablo 2. Üst Politika Belgeleri Analizi Tablosu*

| Üst Politika Belgesi | İlgili Bölüm/Referans                                   | Verilen Görevler/İhtiyaçlar                           |
|----------------------|---|---|
|                      | Orta Vadeli Programlar                                  | TÜBİTAK Vizyon 2023 Eğitim ve İnsan Kaynakları Raporu |
|                      | Cumhurbaşkanlığı Yıllık Programı                        | Hayat Boyu Öğrenme Strateji Belgesi                   |
|                      | Millî Eğitim Bakanlığı Eğitimde Türkiye Yüzyılı Vizyonu | Mesleki Eğitim Kurulu Kararları                       |
|                      | MEB 2019-2023 Stratejik Plan                            | Ulusal Öğretmen Strateji Belgesi                      |

## 2.5 Faaliyet Alanları ile Ürün/Hizmetlerin Belirlenmesi

Tablo 3. Faaliyet Alanlar/Ürün ve Hizmetler Tablosu

| Faaliyet Alanı  | Ürün/Hizmetler   |
|---|--|
| <b>Öğretim-eğitim faaliyetleri</b>  | <b>Öğrenci İşleri</b><br>Kayıt-nakil işleri<br>Devam-devamsızlık<br>Sınıf geçme<br>Sınav hizmetleri<br>Eğitim ve öğretime erişim imkânlarının sağlanması   |
| <b>Rehberlik faaliyetleri</b>   | Öğrencilere rehberlik yapmak<br>Velilere rehberlik etmek<br>Rehberlik faaliyetlerini yürütmek  |
| <b>Sosyal faaliyetler</b>   | Okuma kültürünün geliştirilmesine yönelik çalışmaların yürütülmesi   |
| <b>Sportif faaliyetler</b>  | Öğrencilere yönelik yerel, ulusal düzeyde bilimsel, kültürel, sanatsal ve sportif faaliyetlerin düzenlenmesi ve Katılımlarının sağlanması  |
| <b>Kültürel ve sanatsal faaliyetler</b>   | Öğrencilerin okul dışı etkinliklerine ilişkin çalışmaların yapılması   |
| <b>İnsan kaynakları faaliyetleri (mesleki gelişim faaliyetleri, personel etkinlikleri...)</b> | Çalışanların mesleki gelişimlerine yönelik faaliyetlerin yürütülmesi<br>Norm belirleme, atama, görevlendirme, yer değiştirme, terfi ve benzeri özlük işlemlerinin yürütülmesi<br>Personelin pasaport ve yurt dışı iş ve işlemlerini yürütmek<br>Eğitim ve Öğretim kurumları yöneticilerinin niteliğinin artırılması<br>Erasmus+ hareketlilikler, |
| <b>Okul aile birliği faaliyetleri</b>   | Okul-Aile birliğinin sürece etkin bir şekilde kayılması  |
| <b>Öğrencilere yönelik faaliyetler</b>  | Öğrencilerin okul başarısını artıracak çalışmaların yapılması  |
| <b>Ölçme değerlendirme faaliyetleri</b>   | Ölçme ve değerlendirme iş ve işlemlerini birimlerle işbirliği içerisinde yürütülmesinin sağlanması<br>2. Sınavların uygulanması ile ilgili organizasyonu yapmak ve sınav güvenliğinin sağlanması   |
| <b>Öğrenme ortamlarına yönelik faaliyetler</b>  | Hayat boyu öğrenme kapsamında eğitim ve öğretim faaliyetlerinin düzenlenmesi<br>Elektronik ders içeriklerinin geliştirilmesi   |
| <b>Ders dışı faaliyetler</b>  | Öğrencilerin okul dışı etkinliklerine ilişkin çalışmaların yapılması   |

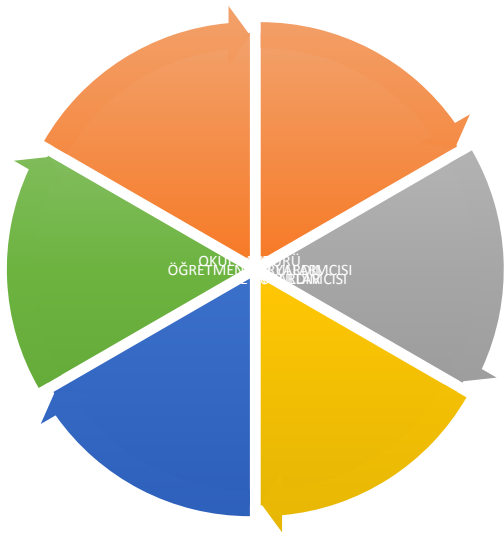
## 2.6 Paydaş Analizi

Paydaş analizi kapsamında, öncelikle paydaşlar belirlenerek iç ve dış paydaş olarak tasnif edilmiştir. Katılımcılığı artırmak ve paydaş görüşlerini plana yansıtılabilmek amacıyla anket uygulaması, mülakat, atölye çalışması ve toplantılardan yararlanılmıştır.

*Tablo 4. Paydaş Sınıflandırma ve Önceliklendirme Tablosu*

| <b>PAYDAŞLAR</b>                     | <b>İÇ PAYDAŞ</b> | <b>DIŞ PAYDAŞ</b> | <b>ÖNCELİĞİ</b><br>(5 Yüksek Öncelik -1 Düşük Öncelik) |
|--------------------------------------|------------------|-------------------|--|
| Millî Eğitim Bakanlığı               |                  | +                 |  |
| Valilik                              |                  | +                 |  |
| İl Millî Eğitim Müdürlüğü            |                  | +                 |  |
| Kaymakamlık                          |                  | +                 |  |
| İlçe Millî Eğitim Müdürlüğü          |                  | +                 |  |
| Öğretmenler                          | +                |                   |  |
| Öğrenciler                           | +                |                   |  |
| Veliler                              | +                |                   |  |
| Okul Aile Birliği                    | +                |                   |  |
| Diğer çalışanlar                     |                  | +                 |  |
| Sakarya Üniversitesi                 |                  | +                 |  |
| Kandıra Belediyesi                   |                  | +                 |  |
| Güvenlik Güçleri (Emniyet, Jandarma) |                  | +                 |  |
| Muhtarlık                            |                  | +                 |  |
| Sivil Toplum Kuruluşları             |                  | +                 |  |
|                                      |                  |                   |  |
|                                      |                  |                   |  |
|                                      |                  |                   |  |
|                                      |                  |                   |  |
|                                      |                  |                   |  |





Paydaş anketlerine ilişkin ortaya çıkan temel sonuçlar şu şekildedir:

### Öğrenci Anketi Sonuçları

| S<br>No | MADDELER   | KATILMA DERECEŚİ          |             |            |                       |              |  |
|---------|--|---------------------------|-------------|------------|-----------------------|--------------|--|
|         |  | Kesinlikle<br>Katılıyorum | Katılıyorum | Kararsızım | Kısmen<br>Katılıyorum | Katılmıyorum |  |
| 1       | Öğretmenlerimle ihtiyaç duyduğumda rahatlıkla görüşebilirim.                             | 8                         | 8           | 3          | 0                     | 0            |  |
| 2       | Okul müdürü ile ihtiyaç duyduğumda rahatlıkla konuşabiliyorum.                           | 7                         | 7           | 2          | 3                     | 0            |  |
| 3       | Okulun rehberlik servisinden yeterince yararlanabiliyorum.                               | 0                         | 0           | 1          | 0                     | 19           |  |
| 4       | Okula ilettiğimiz öneri ve isteklerimiz dikkate alınır.                                  | 1                         | 6           | 4          | 7                     | 0            |  |
| 5       | Okulda kendimi güvende hissediyorum.   | 11                        | 2           | 5          | 1                     | 0            |  |
| 6       | Okulda öğrencilerle ilgili alınan kararlarda bizlerin görüşleri alınır.                  | 1                         | 8           | 0          | 6                     | 4            |  |
| 7       | Öğretmenler yeniliğe açık olarak derslerin işlenişinde çeşitli yöntemler kullanmaktadır. | 5                         | 6           | 3          | 3                     | 1            |  |
| 8       | Derslerde konuya göre uygun araç gereçler kullanılmaktadır.                              | 10                        | 3           | 5          | 1                     | 0            |  |
| 9       | Teneffüslerde ihtiyaçlarımı giderebiliyorum.   | 9                         | 5           | 0          | 3                     | 1            |  |
| 10      | Okulun içi ve dışı temizdir.   | 3                         | 6           | 3          | 5                     | 2            |  |
| 11      | Okulun binası ve diğer fiziki mekânlar yeterlidir.                                       | 11                        | 3           | 2          | 2                     | 1            |  |
| 12      | Okulumuzda yeterli miktarda sanatsal ve kültürel faaliyetler düzenlenmektedir.           | 1                         | 6           | 6          | 2                     | 5            |  |

Kaymaz Araman Ortaokulunda katılan 20 öğrenci üzerinden; 12 maddelik anket düzenlenmiştir. 67 Kesinlikle Katılıyorum, 60 Katılıyorum, 29 puan Kararsızım, 33 Kısmen Katılıyorum, 33 Katılmıyorum sonucu çıkmıştır.

Anket sonuçları okulumuzda eğitim görmekte olan öğrencilerin anlamlı bir kısmının okulumuzdan memnun olduğunu göstermektedir.

### Öğretmen Anketi Sonuçları:

| S<br>No | MADDELER  | KATILMA DERECEŚİ          |             |            |                       |              |
|---------|---|---------------------------|-------------|------------|-----------------------|--------------|
|         |   | Kesinlikle<br>Katılıyorum | Katılıyorum | Kararsızım | Kısmen<br>Katılıyorum | Katılmıyorum |
| 1       | Okulumuzda alınan kararlar, çalışanların katılımıyla alınır.  | 2                         | 3           |            |                       |              |
| 2       | Kurumdaki tüm duyurular çalışanlara zamanında iletilir.   | 2                         | 3           |            |                       |              |
| 3       | Her türlü ödüllendirmede adil olma, tarafsızlık ve objektiflik esastır.                                 | 2                         | 3           |            |                       |              |
| 4       | Kendimi, okulun değerli bir üyesi olarak görürüm.   | 2                         | 3           |            |                       |              |
| 5       | Çalıştığım okul bana kendimi geliştirme imkânı tanımaktadır.  | 2                         | 1           | 2          |                       |              |
| 6       | Okul, teknik araç ve gereç yönünden yeterli donanıma sahiptir.  | 1                         | 3           |            | 1                     |              |
| 7       | Okulda çalışanlara yönelik sosyal ve kültürel faaliyetler düzenlenir.                                   | 1                         | 3           | 1          |                       |              |
| 8       | Okulda öğretmenler arasında ayırım yapılmamaktadır.   | 2                         | 3           |            |                       |              |
| 9       | Okulumuzda yerelde ve toplum üzerinde olumlu etki bırakacak çalışmalar yapılmaktadır.                   | 1                         | 2           | 2          |                       |              |
| 10      | Yöneticilerimiz, yaratıcı ve yenilikçi düşüncelerin üretilmesini teşvik etmektedir.                     | 2                         | 3           |            |                       |              |
| 11      | Yöneticiler, okulun vizyonunu, stratejilerini, iyileştirmeye açık alanlarını vs. çalışanlarla paylaşır. | 1                         | 2           | 1          |                       |              |
| 12      | Okulumuzda sadece öğretmenlerin kullanımına tahsis edilmiş yerler yeterlidir.                           | 1                         | 2           | 2          |                       |              |
| 13      | Alanıma ilişkin yenilik ve gelişmeleri takip eder ve kendimi güncellerim.                               | 1                         | 3           | 1          |                       |              |

Kaymaz Araman Ortaokulu 5 öğretmen üzerinden; 13 maddelik anket düzenlenmiştir. 20 Kesinlikle Katılıyorum,33 Katılıyorum, 9 Kararsızım,1 Kısmen Katılıyorum,0 puan Katılmıyorum sonucu çıkmıştır.

Anket sonuçları okulumuzda çalışmakta olan öğretmenlerin anlamlı bir kısmının okulumuzdan memnun olduğunu göstermektedir.

## Veli Anketi Sonuçları:

| S<br>No | MADDELER   | KATILMA DERECEŚİ          |             |            |                       |              |  |
|---------|--|---------------------------|-------------|------------|-----------------------|--------------|--|
|         |  | Kesinlikle<br>Katılıyorum | Katılıyorum | Kararsızım | Kısmen<br>Katılıyorum | Katılmıyorum |  |
| 1       | İhtiyaç duyduğumda okul çalışanlarıyla rahatlıkla görüşebiliyorum.                             | 13                        | 2           | 1          |                       | 2            |  |
| 2       | Bizi ilgilendiren okul duyurularını zamanında öğreniyorum.                                     | 15                        | 3           |            |                       |              |  |
| 3       | Öğrencimle ilgili konularda okulda rehberlik hizmeti alabiliyorum.                             | 5                         | 3           | 3          |                       | 6            |  |
| 4       | Okula ilettiğim istek ve şikâyetlerim dikkate alınıyor.  | 5                         | 7           | 2          | 2                     | 2            |  |
| 5       | Öğretmenler yeniliğe açık olarak derslerin işlenişinde çeşitli yöntemler kullanmaktadır.       | 4                         | 8           | 3          | 1                     | 1            |  |
| 6       | Okulda yabancı kişilere karşı güvenlik önlemleri alınmaktadır.                                 | 6                         | 8           | 2          | 1                     | 1            |  |
| 7       | Okulda bizleri ilgilendiren kararlarda görüşlerimiz dikkate alınır.                            | 5                         | 8           | 1          | 2                     | 2            |  |
| 8       | E-Okul Veli Bilgilendirme Sistemi ile okulun internet sayfasını düzenli olarak takip ediyorum. | 3                         | 4           | 3          | 5                     | 3            |  |
| 9       | Çocuğumun okulunu sevdiğini ve öğretmenleriyle iyi anlaştığını düşünüyorum.                    | 9                         | 7           | 2          |                       |              |  |
| 10      | Okul, teknik araç ve gereç yönünden yeterli donanıma sahiptir.                                 | 2                         | 9           | 3          | 3                     | 1            |  |
| 11      | Okul her zaman temiz ve bakımlıdır.  | 6                         | 6           | 2          | 1                     | 3            |  |
| 12      | Okulun binası ve diğer fiziki mekânlar yeterlidir.   | 10                        | 3           | 3          | 2                     |              |  |
| 13      | Okulumuzda yeterli miktarda sanatsal ve kültürel faaliyetler düzenlenmektedir.                 | 3                         | 7           | 6          | 2                     |              |  |

18 veli üzerinden; 13 maddelik anket düzenlenmiştir. 86 Kesinlikle Katılıyorum,75Katılıyorum, 29 Kararsızım,19 Kısmen Katılıyorum, 20puan Katılmıyorum sonucu çıkmıştır.

Anket sonuçları velilerin anlamlı bir kısmının okulumuzdan memnun olduğunu göstermektedir.

## 2.7 Kuruluş İçi Analiz

Bu bölümde; teşkilat yapısı, insan kaynaklarının yetkinlik düzeyi, kurum kültürü, teknoloji ve bilişim altyapısı, fiziki ve mali kaynaklara ilişkin analizlere yer verilmiştir.

### Kurum Kültürü Analizi

Müdürlüğümüzde kurum kültürünün oluşturulması için iş ve işlemlerde birim içi ve birimler arası koordinasyon sağlanmaktadır. Birimlerde görevlendirilen personel, katıldığı hizmet içi eğitimlere, ilgi ve yeteneklerine göre belirlenmektedir. Müdürlüğümüzde görevli şube müdürleri, birim şefleri ve birim personeli arasında hiyerarşik bir sistem olmakla birlikte gerek yöneticiler gerekse personel arasında yatay iletişim mevcuttur. Her çalışanın fikirlerini rahatlıkla ifade edebileceği şekilde koordinasyon mekanizması oluşturulmuştur. Yönetici ve personelimizin mesleki yetkinliklerinin geliştirilmesi için hizmet içi eğitim faaliyetlerine katılımları teşvik edilmektedir. Stratejik Yönetim Sürecinde karar alma mekanizması işletilirken iç ve dış paydaşların görüşleri dikkate alınmaktadır. Müdürlüğümüz çalışmalarına etki düzeyleri ve önemleri değerlendirilerek beklenti ve öneriler, karar alma mekanizmasına dâhil edilmektedir. Çalışmalar kurgulanırken dönemsel, çevresel, sosyolojik ve benzeri değişkenler dikkate alınmakta, sorunların çözümü ve ihtiyaçların giderilmesi amacıyla yapılan çalışmalarda bu değişkenler değerlendirilmektedir.

Stratejik plan hazırlanması çalışmaları kapsamında yapılan tüm faaliyetler İlçe Milli Eğitim Müdürümüzün bilgileri ve tensipleri dâhilinde yürütülmektedir. Ancak stratejik planlama ve izleme-değerlendirme çalışmaları başta olmak üzere "Stratejik Yönetim Süreci" ile ilgili iş ve işlemleri koordine edecek nitelikte personelin yeterli sayıda bulunmaması, bu alanda çalışan personelin yerinin değiştirilmesi ve konudaki ihtiyacın giderilmesi zorunluluğunu ortaya koymaktadır.

2024-2028 Stratejik Plan hazırlık çalışmaları kapsamında analiz çalışmalarında elde edilen bulgu, sonuç, öneri ve değerlendirmeler aşağıda sunulmuştur.

#### **Çalışma sonuçlarına göre geliştirmeye açık alanlar öncelik sırasına göre aşağıda sıralanmıştır;**

- 1- Halk Eğitim Merkezleri ile iş birliği artırma
- 2- Mesleki ve teknik eğitimde istihdamı artırma
- 3- Okul binası, bahçe, spor salonu vb. imkânlarının çoğaltılması
- 4- Kurumumuzun çevre düzenlemesini güzelleştirmek
- 5- Kurumumuz sosyal imkânlarını artırmak
- 6- Okula rehberlik servisi hizmetleri vermek

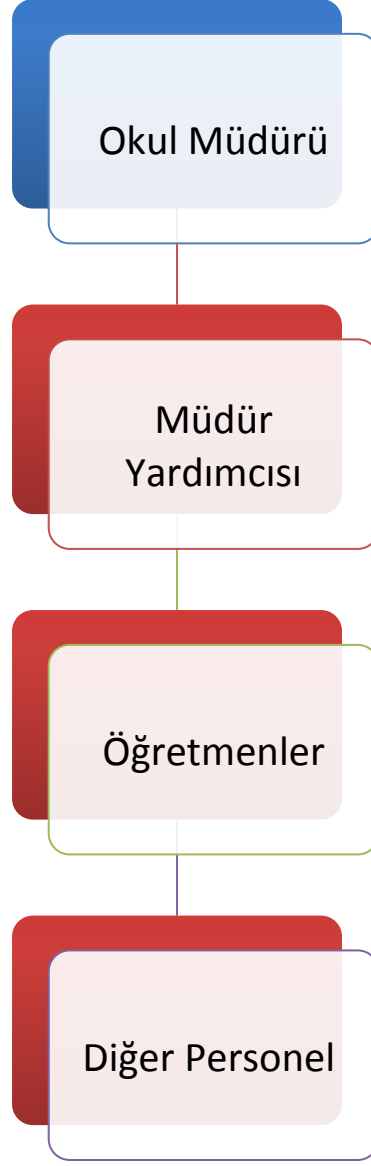
#### **Gerçekleştirilen analizlere göre kurumun güçlü olduğu alanlar öncelik sırasına göre:**

- 1- Kurumumuz erişebiliridir
- 2- Kurumumuz çözüm odaklıdır.
- 3- Kurumumuz insan haklarına önem verir.
- 4- Kurumumuz bireysel farklılıklara saygı gösterir.
- 5- Kurumumuzun çalışmaları hizmet odaklıdır.
- 6- Kurumumuz etik değerlere sahiptir.
- 7- Kurumumuz teknolojik imkânlar sunar.
- 8- Kurumumuz güvenlidir.
- 9- Kurumumuz yenilikçidir.
- 10- Kurumumuz şeffaftır.
- 11- Kurumumuz adildir.
- 12- Kurumumuz temizlik faaliyetlerine önem verir.

## 2.7.1 Teşkilat Şeması

Kaymaz Araman Ortaokulu Müdürlüğü 14/09/2011 tarih ve 28054 sayılı Kanunun 652 sayılı kararname ile yönetim ve organizasyon yapısı belirlenmiş olup iş ve işlemlerini bu kanun doğrultusunda yürütmektedir.

27.06.2019 tarih ve 30814 sayılı Resmi Gazetede yayınlanan Milli Eğitim Bakanlığına bağlı Eğitim Kurumları Yönetici ve Öğretmenlerinin norm kadrolarına ilişkin yönetmelik doğrultusunda oluşturulmuştur.



## 2.7.2 İnsan Kaynakları

Bu bölümde; okulumuz personeline ilişkin nicel veriler ile personelin sahip olduğu niteliklerin analizi yapılmıştır. Okul/kurumda çalışanlar ve görevleri belirlenir. Ayrıca;

- Kurumun sahip olduğu toplam norm kadro sayısı,
- Çalışan toplam personel sayısı,
- İhtiyaç duyulan branşlar ve ihtiyaç sayısı,
- Buna bağlı olarak yapılan istihdam sayısı,
- Personelin nasıl atandığı,
- Varsa geçici personelin alındığı kaynağı,
- Kadrosu olmayıp da sözleşmeli çalıştırılan personelin sayısı,
- Eğitim düzeyi, gönüllü olarak aldığı diğer görevler,
- Okul/kuruma son -en az- iki yılda gelen giden personel sayısı mümkün ise neden okul/kurumdan tayin istedikleri,
- Ortalama okulda çalışma yılı,
- Ortalama hizmet içi eğitim saati,
- Çalışana verilen ödül ve ceza sayısı gibi hususlar tablo hâlinde düzenlenebilir.
- Okul/kurumda çalışan yönetici, öğretmen, diğer personelin görevlerinin neler olduğu belirlenmelidir.

(Bu Bölümde verilen tablolar örneklendirmek amacıyla verilmiştir. Okul/kurum tablo çeşitliğini sağlayabilir.)

**Tablo 5. Çalışanların Görev Dağılımı**

| <b>Çalışanın Ünvanı</b>      | <b>Görevleri</b>                                   |
|------------------------------|--|
| Okul /Kurum Müdürü           | Okul idaresini sağlamak                            |
| Müdür Yardımcısı             | Müdürle işbirliği içinde görevi icra etmek         |
| Öğretmenler                  | Eğitim öğretim faaliyetlerinde bulunur             |
| Yardımcı Hizmetler Personeli | Okulun temizlik ve yemek vs. işlerinden sorumludur |

**Tablo 6. İdari Personelin Hizmet Süresine İlişkin Bilgiler**

| Hizmet Süreleri | 2024 Yılı İtibarıyla |     |
|-----------------|----------------------|-----|
|                 | Kişi Sayısı          | %   |
| 1-4 Yıl         |                      |     |
| 5-6 Yıl         |                      |     |
| 7-10 Yıl        |                      |     |
| 10.....Üzeri    | 3                    | 100 |

**Tablo 7. Öğretmenlerin Hizmet Süreleri (Yıl İtibarıyla)**

| Hizmet Süreleri | Branşı  | Kadın | Erkek | Hizmet Yılı | Toplam |
|-----------------|---|-------|-------|-------------|--------|
| 1-3 Yıl         |   |       |       |             |        |
| 4-6 Yıl         | Matematik, Beden Eğitimi                                  | 1     | 1     |             | 2      |
| 7-10 Yıl        | Sınıf Öğretmeni   | 2     | 2     |             | 4      |
| 11-15 Yıl       | Türkçe, İngilizce, Bilişim Teknolojileri, Sınıf öğretmeni | 3     | 2     |             | 5      |
| 16-20           |   |       |       |             |        |
| 20 ve üzeri     |   |       |       |             |        |

**Tablo 8. Kurumdaki Mevcut Hizmetli/ Memur Sayısı**

|   | Görevi           | Erkek | Kadın | Eğitim Durumu | Hizmet Yılı | Toplam |
|---|------------------|-------|-------|---------------|-------------|--------|
| 1 | Memur            |       |       |               |             |        |
| 2 | Hizmetli         |       |       |               |             |        |
| 3 | İş-Kur Personeli |       | 2     | İlköğretim    | 1           | 2      |
| 4 | .....            |       |       |               |             |        |
| 5 |                  |       |       |               |             |        |
| 6 |                  |       |       |               |             |        |



**Tablo 9. Okul/kurum Rehberlik Hizmetleri**

| Mevcut Kapasite                 |  |  |                      | Mevcut Kapasite Kullanımı ve Performans |                 |             |   |                     |                  |
|---------------------------------|--|--|----------------------|---|-----------------|-------------|---|---------------------|------------------|
| Psikolojik Danışman Norm Sayısı | Görev Yapan Psikolojik Danışman Sayısı | İhtiyaç Duyulan Psikolojik Danışman Sayısı | Görüşme Odası Sayısı | Danışmanlık Hizmeti Alan                |                 |             | Rehberlik Hizmetleri ile İlgili Düzenlenen Eğitim/Paylaşım Toplantısı vb. Faaliyet Sayısı |                     |                  |
|                                 |  |  |                      | Öğrenci Sayısı                          | Öğretmen Sayısı | Veli Sayısı | Öğretmenlere Yönelik  | Öğrencilere Yönelik | Velilere Yönelik |
| 0                               | 0                                      | 0  | 0                    | 0                                       | 0               | 0           | 0   | 0                   | 0                |

### 2.7.3 Teknolojik Düzey

Okulumuzun teknolojik altyapısı ve teknolojiyi kullanabilme düzeyine ilişkin analizi yapılmıştır.

*Tablo 10. Teknolojik Araç-Gereç Durumu*

| Araç-Gereçler | Mevcut Durum | İhtiyaç |
|---------------|--------------|---------|
| Akıllı Tahta  | 10           |         |
| Yazıcı        | 10           | -       |
| Bilgisayar    | 21           | -       |

*Tablo 11. Fiziki Mekân Durumu*

| Fiziki Mekân           | Var | Yok | Adedi | İhtiyaç |
|------------------------|-----|-----|-------|---------|
| Öğretmen Çalışma Odası |     | x   | 2     |         |
| Ekipman Odası          |     | x   | 1     |         |
| Kütüphane              | x   |     | 1     |         |
| Rehberlik Servisi      |     | x   |       | 1       |
| Resim Odası            |     | x   |       | 1       |
| Müzik Odası            |     | x   |       | 1       |
| Çok Amaçlı Salon       | x   |     | 1     |         |
| Spor Salonu            |     | x   |       | 1       |

## 2.7.4 Mali Kaynaklar

Okul/Kurumun mali kaynak analizi ařađıda belirtilmiřtir.

*Tablo 12. Kaynak Tablosu*

| Kaynaklar           | 2023      | 2024      | 2025  | 2026  | 2027  | 2028  |
|---------------------|-----------|-----------|-------|-------|-------|-------|
| Genel Bütçe         | 20.799,84 | 25.799,84 | 30000 | 35000 | 42000 | 50000 |
| Okul Aile Birliđi   | 20.799,84 | 25.799,84 | 30000 | 35000 | 42000 | 50000 |
| Özel İdare          |           |           |       |       |       |       |
| Kira Gelirleri      |           |           |       |       |       |       |
| Döner Sermaye       |           |           |       |       |       |       |
| Dıř Kaynak/Projeler |           |           |       |       |       |       |
| Diđer               |           |           |       |       |       |       |
| TOPLAM              | 20.799,84 | 25.799,84 | 30000 | 35000 | 42000 | 50000 |

*Tablo 13. Gelir-Gider Tablosu*

| YILLAR                      | 2021  |        | 2022    |       | 2023  |           |
|-----------------------------|-------|--------|---------|-------|-------|-----------|
|                             | GELİR | GİDER  | GELİR   | GİDER | GELİR | GİDER     |
| Temizlik                    |       |        |         |       |       |           |
| Küçük Onarım                |       |        |         |       |       |           |
| Bilgisayar Harcamaları      |       |        |         |       |       |           |
| Büro Makinaları Harcamaları |       |        |         |       |       |           |
| Telefon                     |       |        | 5376,24 |       |       |           |
| Sosyal Faaliyetler          |       |        |         |       |       |           |
| Kırtasiye                   |       |        |         |       |       |           |
| <b>GENEL</b>                |       | 510,00 |         | 3952  |       | 14.225,61 |

## 2.7.5 İstatistikî Veriler

Okul/kurumla ilgili her türlü sayısal veriler geriye dönük olarak (en az 3 yıllık) verilir. İstatistikî veriler kapsamında incelenecek hususlar;

- Öğrenci durumu (genel mevcut, ortalama sınıf mevcudu, mevcudu en fazla olan ve en az olan sınıf mevcudu sayısı, kaynaştırma eğitime tabi öğrenci sayısı vs.)
- Öğrenci kursları (kurs açılan dersler, katılan öğrenci sayısı, görev alan öğretmenlerin sayısı, kursun akademik başarıya olan katkısı vs.)
- Okul/kurumun akademik başarısı (ulusal düzeyde yapılan sınavlarda başarı sağlayan öğrenci sayısı ve mevcuda oranı, il başarı sırası, sınıfını doğrudan geçen öğrenci sayısı/oranı, sınıf tekrarı yapan öğrenci sayısı/oranı vb.)
- Okul/kurumda yapılan sosyal faaliyetlerin (kutlamalar, anma günü, kermes vb.) neler olduğu, bunlarda görev alan öğretmen, öğrenci velilerin sayısı, katılım oranı belirtilir.
- Okul/kurumda yapılan kültürel faaliyetlerin (gezi, sergi vb.) neler olduğu; kültürel faaliyetlerde görev alan öğretmen, öğrenci velilerin sayısı, katılım oranı belirtilir.
- Okul/kurumun bilimsel araştırmaları (Okulun paydaşlarınca yapılan bilimsel araştırmalar belirtilir.),
- Okul/kurumun bilimsel yayınları (Okul/kurum ya da okul paydaşlarınca yayımlanan kitap, makale vb. bilimsel yayımlardan bahsedilir.),
- Spor kulübü faaliyetleri (Hangi branşlarda takım oluşturulduğu, antrenör sayısı, lisanslı öğrenci sayısı, bu alanda kazanılan başarılar, mezun olduktan sonra spora devam eden öğrenci sayısı vb. belirtilir.),
- Öğrenci devam durumu (öğrencilerin devamsızlık ortalaması, önceki yılda devamsızlıktan kalan öğrenci sayısı, bu yıl sürekli devamsızlık yapan öğrenci sayısı, önceden devamsız olup da devamı sağlanan öğrenci sayısı),
- Sosyal kulüplerin çalışması (kurulan sosyal kulüpler ve bunların gerçekleştirdiği projeler),
- Personel devam durumu (personelin sevk alma durumu, zorunlu izinler hariç alınan izin süreleri, sevk alma sıklığı-haftalık sevk sayısı-alınan rapor sayısı),
- Rehberlik hizmetleri (yararlanan öğrenci sayısı ve diğer faaliyetleri),
- Engelli öğrenciler için kolaylaştırıcı çalışmalar (engelli öğrencilerin sayısı ve engel çeşitleri ile bunların yaşamını kolaylaştırmak için alınan önlemler),
- Okulun dış çevre (MEB, belediye, AB, TÜBİTAK, MEM) tarafından düzenlenen faaliyet ve projelere katılma ve bu projelerden yararlanma durumu,
- Okul/kuruma ulaşım,
- Fiziki mekânlar (Spor salonu, çok amaçlı salon, BTS, laboratuvar, sınıflar, idari odalar, öğretmenler odası vs. kullanıma uygunluğu, kullanılma sıklığı, binanın dış ve iç ses yalıtımı, danışma, ziyaretçi odası vs. belirtilmelidir.),
- Kantin, yemekhane (kantinin işletilme biçimi, ihtiyacı karşılama düzeyi, okula getirisi, öğrencilerin dışarı gitmesini önleme durumu, faydaları), Isınma durumu (okulun nasıl ısıtıldığı, yakıt türü, ısınmanın tam sağlanıp sağlanmadığı, sağlanamıyorsa nedenleri, kalorifer görevlisinin eğitimi, belgesi),
- Sivil savunma çalışmaları (yangın tertibatı, yangın tüpü, ikaz alarm zili, elektrik tertibatının kontrolü, baca temizliği, kalorifer kazanının temizliği, sivil savunma tatbikatı vs.),
- Diğer araç ve gereçler (Okulda bulunan ders araçları genel olarak belirtilir etkin kullanımı ile ilgili yapılan çalışmalar ifade edilir.),
- Okul/kurumun yaptığı benzer okullarda olmayan ya da öncülüğünü okulun yaptığı diğer okullara da örnek olan çalışmalar, çevreye bu okuldan yayılan başarılı uygulamalar,
- Okul/kurumun iş birliği yaptığı kurum ya da kişiler, okulda ya da okulca düzenlenen panel, konferans vb. sunumlar,
- Okul/kurumun öncülük ettiği iyi işler, organizasyonlar, aldığı ödüller belirtilir.

## 2.8 Çevre Analizi (PESTLE)

Çevre analiziyle okul/kurum üzerinde etkili olan veya olabilecek politik, ekonomik, sosyo-kültürel, teknolojik, yasal çevresel dış etkenlerin tespit edilmesi amaçlanmıştır.

*Tablo ... PESTLE Analiz Tablosu*

| <b>Politik-Yasal etkenler</b>   | <b>Ekonomik etkenler</b>  |
|---|---|
| <ul style="list-style-type: none"><li>• Kalkınma Planı ve Orta Vadeli Program,</li><li>• Bakanlık, il ve ilçe stratejik planlarının incelenmesi,</li><li>• Yasal yükümlülüklerin belirlenmesi,</li><li>• Oluşturulması gereken kurul ve komisyonlar,</li><li>• Okul/kurum çevresindeki politik durum.</li></ul>   | <ul style="list-style-type: none"><li>• Okul/kurumun bulunduğu çevrenin genel gelir durumu,</li><li>• İş kapasitesi,</li><li>• Okul/kurumun gelirini arttırıcı unsurlar,</li><li>• Okul/kurumun giderlerini arttıran unsurlar,</li><li>• Tasarruf sağlama imkânları,</li><li>• İşsizlik durumu,</li><li>• Mal-ürün ve hizmet satın alma imkânları,</li><li>• Kullanılabilir bütçe</li></ul>   |
| <b>Sosyokültürel etkenler</b>   | <b>Teknolojik etkenler</b>  |
| <ul style="list-style-type: none"><li>• Kariyer beklentileri,</li><li>• Ailelerin ve öğrencilerin bilinçlenmeleri,</li><li>• Aile yapısındaki değişimler (geniş aileden çekirdek aileye geçiş, erken yaşta evlenme vs.),</li><li>• Nüfus artışı,</li><li>• Göç,</li><li>• Nüfusun yaş gruplarına göre dağılımı,</li><li>• Hayat beklentilerindeki değişimler (Hızlı para kazanma hırısı, lüks yaşama düşkünlük, kırsal alanda kentsel yaşam),</li><li>• Beslenme alışkanlıkları,</li><li>• Değerler, mesleki etik kuralları vb.</li></ul> | <ul style="list-style-type: none"><li>• Okul/kurumun teknoloji kullanım durumu</li><li>• e- Devlet uygulamaları,</li><li>• Dijital Platformlar üzerinden uzaktan eğitim imkânları,</li><li>• Okul/kurumun sahip olmadığı teknolojik araçlar</li><li>• Personelin ve öğrencilerin teknoloji kullanım kapasiteleri,</li><li>• Personelin ve öğrencilerin sahip olduğu teknolojik araçlar,</li><li>• Teknoloji alanındaki gelişmeler</li><li>• Teknolojinin eğitimde kullanımı</li></ul> |
| <b>Çevresel Etkenler</b>  |   |
| <ul style="list-style-type: none"><li>• Hava ve su kirlenmesi,</li><li>• Toprak yapısı,</li><li>• Bitki örtüsü,</li><li>• Doğal kaynakların korunması için yapılan çalışmalar,</li><li>• Çevrede yoğunluk gösteren hastalıklar,</li><li>• Doğal afetler (deprem kuşağında bulunma, Covid 19, kene vakaları vb.)</li></ul>   |   |

## 2.9 Güçlü ve Zayıf Yönler ile Fırsatlar ve Tehditler (GZFT) Analizi

Okul/kurumun güçlü ve zayıf yönleri ile okul/kurum dışında oluşabilecek fırsatlar ve tehditler belirlenmiştir.

*Tablo GZFT Listesi*

| İç Çevre   |  |
|--|--|
| Güçlü Yönler   | Zayıf Yönler                                       |
| Öğretmen öğrenci arasında güçlü bir iletişim olması          | Okulumuzda rehber öğretmenin olmaması              |
| Nitelikli ve düzenli eğitim ve etkinlikler düzenlenmesi      | Veli- okul işbirliğinin istenilen düzeyde olmaması |
| Öğrencilerin devamının sağlanması                            |  |
| Kurum yöneticilerinin deneyimli ve işbirliğine yatkın olması |  |
| Teknolojiyi kullanabilen genç bir eğitim kadrosunun olması   |  |
| Bütün sınıflarda akıllı tahta kullanılması                   |  |
| Isıtma ve aydınlatma sisteminde sorun bulunmaması            |  |

| Dış Çevre  |   |
|--|---|
| Fırsatlar  | Tehditler   |
| Okulumuzun ulaşımının kolay olması                       | Okul-veli-öğrenci iş birliklerinin yeterli düzeyde olmaması |
| Okulumuzun fiziki alt yapısının yeterli olması           |   |
| Şehir merkezine yakın olması                             |   |
| Okulun şehir gürültüsünden uzak bir yerleşkede bulunması |   |
|  |   |
|  |   |
|  |   |

Gelişim ve sorun alanları analizi ile GZFT analizi sonucunda ortaya çıkan sonuçların planın geleceğe yönelim bölümü ile ilişkilendirilmesi ve buradan hareketle hedef, gösterge ve eylemlerin belirlenmesi sağlanmaktadır.

Gelişim ve sorun alanları ayrımında eğitim ve öğretim faaliyetlerine ilişkin üç temel tema olan Eğitime Erişim, Eğitimde Kalite ve kurumsal Kapasite kullanılmıştır. Eğitime erişim, öğrencinin eğitim faaliyetine erişmesi ve tamamlamasına ilişkin süreçleri; Eğitimde kalite, öğrencinin akademik başarısı, sosyal ve bilişsel gelişimi ve istihdamı da dâhil olmak üzere eğitim ve öğretim sürecinin hayata hazırlama evresini; Kurumsal kapasite ise kurumsal yapı, kurum kültürü, donanım, bina gibi eğitim ve öğretim sürecine destek mahiyetinde

olan kapasiteyi belirtmektedir.

## 2.10 Tespit ve İhtiyaçların Belirlenmesi

| <b>1.TEMA: EĞİTİM VE ÖĞRETİME ERİŞİM</b> |  |
|--|--|
| <b>1</b>                                 | İlköğretimde devam/devamsızlık bilincini geliştirmek |
| <b>2</b>                                 | Oryantasyon çalışmalarının çeşitlendirilmesi         |

| <b>2.TEMA: EĞİTİM VE ÖĞRETİMDE KALİTE</b> |  |
|---|--|
| <b>1</b>                                  | Öğrencilerin becerilerine uygun kaliteli eğitim ortamı oluşturulması |
| <b>2</b>                                  | Öğrenci gelişimini destekleyici rehberlik faaliyetleri               |
| <b>3</b>                                  | Öğretmenlere yönelik hizmet içi eğitimler                            |
| <b>4</b>                                  | Eğitim öğretim sürecinde sanatsal, sportif ve kültürel faaliyetler   |
| <b>5</b>                                  | Eğitimde farklı yöntem ve tekniklerin kullanılması                   |
| <b>6</b>                                  | Derslerde materyal kullanımı   |
| <b>7</b>                                  | Eğitimi destekleyecek ve geliştirecek projeler geliştirme            |

| <b>3.TEMA: KURUMSAL KAPASİTE</b> |   |
|----------------------------------|---|
| <b>1</b>                         | Kurum içi iletişimi güçlendirecek etkinlikler yapılması |
| <b>2</b>                         | Demokratik yönetim anlayışının geliştirilmesi           |
| <b>3</b>                         | Öğretmenlere yönelik fiziksel alanların oluşturulması   |
| <b>4</b>                         | Donanım ve finansal kaynakların daha iyi yönetilmesi    |
| <b>5</b>                         | İş güvenliği ve sivil savunma bilincinin oluşturulması  |



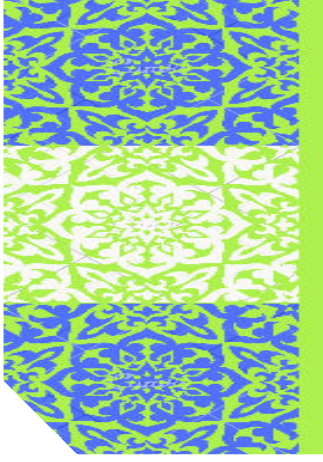
# **3.BÖLÜM**

## **GELECEĞE BAKIŞ**

### 3. GELECEĞE BAKIŞ

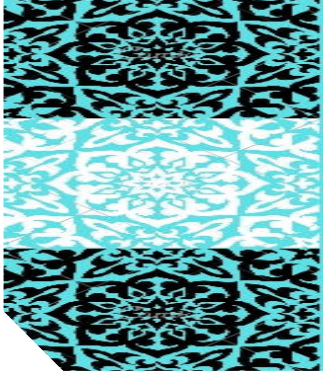
Okul Müdürlüğümüzün Misyon, vizyon, temel ilke ve değerlerinin oluşturulması kapsamında öğretmenlerimiz, öğrencilerimiz, velilerimiz, çalışanlarımız ve diğer paydaşlarımızdan alınan görüşler, sonucunda stratejik plan hazırlama ekibi tarafından oluşturulan Misyon, Vizyon, Temel Değerler; Okulumuz üst kuruluna sunulmuş ve üst kurul tarafından onaylanmıştır.

#### 3.1 Misyon



*Yaşamayı, insanları, doğayı seven ve koruyan, Dünya'yı izleyen ve Dünya'ya açılmayı hedefleyen, bilime ve bilimsel çalışmalara açık, ezbere dayanmayan, öğrenme isteği kazanmış, yabancı dili bir araç kabul ederek üst düzeyde öğrenme isteği duyan, özgür düşünen, kendine güvenen, sorunlarını çözebilen, başkalarının haklarına saygılı, takım çalışmasını benimsemiş, ülkesine ve çağına sorumlu bir üst öğrenime ve hayata hazırlayıcı tüm bilgi, beceri tutum ve davranışları kazanan, sosyal insan olmanın gerektirdiği tüm alışkanlıkları davranış haline getiren, bireyleri özveriyle, özenle yetiştirmektir.*

#### 3.2 Vizyon



*Çağdaş eğitim amaç ve ilkeleri doğrultusunda, Atatürkçü düşüncüyü özümsemiş, milli ve manevi değerlere bağlı, çağdaş yaşamın gerektirdiği bilgi, beceri ve değerlerle donanmış bireyler yetiştirmek.*

#### 3.3 Temel Değerler



- Adalet
- Güven
- Duyarlılık
- Samimiyet
- Geleneklere sahiplik
- Güler yüzlülük
- Şeffaflık
- Katılımcılık
- Paylaşıcılık
- Demokratiklik
- Bilimsellik
- Yenilikçilik
- Memnuniyete Önem
- Değişime ve Gelişime açıklık

### 3.4 Amaç, Hedef ve Performans Göstergesi ile Stratejiler

*Tablo .... Amaç, Hedef, Gösterge ve Stratejilere İlişkin Tablolar*

| TEMA  | EĞİTİM-ÖĞRETİME ERİŞİM ve KATILIM  |                         |             |             |             |             |             |                       |                      |
|---|--|-------------------------|-------------|-------------|-------------|-------------|-------------|-----------------------|----------------------|
| <b>Amaç 1</b>   | Kayıt bölgemizde yer alan çocukların okullaşma oranlarını artıran, öğrencilerin uyum ve devamsızlık sorunlarını gideren etkin bir yönetim yapısı kurulacaktır.   |                         |             |             |             |             |             |                       |                      |
| <b>Hedef 1.1</b>  | Kayıt bölgemizde yer alan çocukların okullaşma oranları artırılabilecek ve öğrencilerin uyum ve devamsızlık sorunları da giderilecektir.   |                         |             |             |             |             |             |                       |                      |
| <b>Performans Göstergeleri</b>  | <b>Hedefe Etkisi</b>   | <b>Başlangıç Değeri</b> | <b>2024</b> | <b>2025</b> | <b>2026</b> | <b>2027</b> | <b>2028</b> | <b>İzleme Sıklığı</b> | <b>Rapor Sıklığı</b> |
| <b>PG 1.1.1</b> Kayıt bölgesindeki öğrencilerden okula kayıttıranların oranı (%)                    | 100  | 100                     | 100         | 100         | 100         | 100         | 100         | 1 YIL                 | YIL SONU             |
| <b>PG 1.1.2</b> 5. sınıf öğrencilerinden en az bir yıl okul öncesi eğitim almış olanların oranı (%) | 100  | 100                     | 100         | 100         | 100         | 100         | 100         | 1 YIL                 | YIL SONU             |
| <b>PG 1.1.3</b> Bir eğitim ve öğretim döneminde 20 gün ve üzeri devamsızlık yapan öğrenci oranı (%) | 0  | 0                       | 0           | 0           | 0           | 0           | 0           | 1 YIL                 | YIL SONU             |
| <b>PG 1.1.4</b> Okula yeni başlayan öğrencilerden oryantasyon eğitimine katılanların oranı (%)      | 100  | 100                     | 100         | 100         | 100         | 100         | 100         | 1 YIL                 | YIL SONU             |
| <b>Koordinatör Birim</b>  | Okul/kurumun idaresi   |                         |             |             |             |             |             |                       |                      |
| <b>İş birliği Yapılacak Birimler</b>  | Muhtarlık, Okul Aile Birliği   |                         |             |             |             |             |             |                       |                      |
| <b>Riskler</b>  | Okul sağlığı ve hijyen,  |                         |             |             |             |             |             |                       |                      |
| <b>Stratejiler</b>  | Eğitim ve öğretimde kalite artırılarak öğrencilerimizin bilişsel, duygusal ve fiziksel olarak çok boyutlu gelişimi sağlanacaktır.  |                         |             |             |             |             |             |                       |                      |
| <b>Maliyet Tahmini</b>  | 10000  |                         |             |             |             |             |             |                       |                      |
| <b>Tespitler</b>  | <ul style="list-style-type: none"> <li>Okul öncesi eğitimde okullaşma.</li> <li>Eğitim – Öğretimi tamamlama</li> <li>Eğitim – Öğretime katılım</li> <li>Öğrenci gelişimine yönelik veli eğitimleri.</li> </ul> |                         |             |             |             |             |             |                       |                      |
| <b>İhtiyaçlar</b>   | <ul style="list-style-type: none"> <li>Öğrenci başarısı</li> <li>Bilimsel, kültürel, sanatsal ve sportif faaliyetler</li> </ul>  |                         |             |             |             |             |             |                       |                      |

Performans göstergesinin Hedefe Etkisi yüzde olarak ifade edilir. Amaca hizmet edecek hedeflerin tamamı %100 başarı performansı olarak düşünülerek tüm hedeflerinin toplamı için %100'lük oran bulmalıdır.

| TEMA  | EĞİTİM-ÖĞRETİME ERİŞİM ve KATILIM  |                  |      |      |      |      |      |                |               |
|---|--|------------------|------|------|------|------|------|----------------|---------------|
| <b>Amaç 1</b>   | Öğrencilere medeniyetimizin ve insanlığın ortak değerleriyle çağın gereklerine uygun bilgi, beceri, tutum ve davranışlar kazandırılacaktır.  |                  |      |      |      |      |      |                |               |
| <b>Hedef 1.2</b>  | Öğrencilerin akademik bilgilerini, yaşama dair becerilerini ve yabancı dil bilgilerini geliştirmek   |                  |      |      |      |      |      |                |               |
| Performans Göstergeleri   | Hedefe Etkisi  | Başlangıç Değeri | 2024 | 2025 | 2026 | 2027 | 2028 | İzleme Sıklığı | Rapor Sıklığı |
| <b>PG 1.2.1 Öğrenci Başına Okunan Kitap Sayısı</b>  | %40  | %15              | %20  | %25  | %30  | %35  | %40  | 1 AY           | 1 YIL         |
| <b>PG 1.2.2 Yabancı Dil Dersi Yılsonu Puan Ortalaması (8. Sınıf)</b>                        |  |                  | %20  | %25  | %30  | %35  | %40  | 1 ay           | 1 yıl         |
| <b>PG 1.2.3 EBA Portalına Kayıtlı Öğretmen Oranı (%)</b>                                    | 100  | 100              | 100  | 100  | 100  | 100  | 100  | 6AY            | 1 YIL         |
| <b>PG 1.2.4 Eğitim-öğretim yılı içerisinde 5. Sınıf öğrencilerden belge alanların oranı</b> | 50   | 40               | 43   | 46   | 49   | 55   | 60   | 6 AY           | 1YIL          |
| <b>Koordinatör Birim</b>  | Okul Müdürü, Müdür Yardımcıları  |                  |      |      |      |      |      |                |               |
| <b>İş birliği Yapılacak Birimler</b>  | Sınıf Rehber Öğretmeni, Veli   |                  |      |      |      |      |      |                |               |
| <b>Riskler</b>  | Öğrencilerin kursa devam etme konusunda devamsızlık yapmaları, Velilerin yeterli bilgi sahibi olmadıkları için bu tür kurslara karşı ön yargılı olmaları.  |                  |      |      |      |      |      |                |               |
| <b>Stratejiler</b>  | S.1. Öğrencilerin Türkçe dersindeki eksikleri tespit edilerek DYK aracılığıyla akademik yeterliklerinin artırılması sağlanacaktır.<br>S.2 Öğrencilerin matematik derslerindeki eksikleri tespit edilerek DYK aracılığıyla akademik yeterliklerinin artırılması sağlanacaktır.<br>S.3 Dijital platformlar aracılığıyla öğrencilerin tamamlayıcı ve destekleyici eğitim almaları sağlanacaktır.<br>S.4 DYK'nın ders içeriklerine katkı sağlayacak etkinlik, okuma vb aktivitelerin zenginleştirilmesi sağlanacaktır.<br>S.5 DYK'nın içerikleri öğrencinin hazır bulunuşluk seviyesi dikkate alınarak hazırlanacaktır.<br>S.6 Öğrencilerin devamsızlık nedenleri tespit edilerek devamsızlığa neden olan etmenler giderilecektir. |                  |      |      |      |      |      |                |               |
| <b>Maliyet Tahmini</b>  | 25000  |                  |      |      |      |      |      |                |               |
| <b>Tespitler</b>  | DYK ve destek eğitim de dijital platformlar yerine yazılı ve görsel materyallerin daha çok kullanılması.   |                  |      |      |      |      |      |                |               |
| <b>İhtiyaçlar</b>   | DYK öğrenci belirleme ve ölçme araçları, Öğrenci ders kitapları  |                  |      |      |      |      |      |                |               |

| TEMA   | EĞİTİM-ÖĞRETİMDE KALİTE   |                  |                  |            |            |            |            |            |               |
|--|---|------------------|------------------|------------|------------|------------|------------|------------|---------------|
| <b>Amaç 2</b>  | Temel eğitimde öğrencilerin kaliteli eğitime erişimleri fırsat eşitliği temelinde artırılarak bilişsel, duyuşsal ve fiziksel olarak çok yönlü gelişimleri sağlanacak ve temel hayat becerilerini edinmiş öğrenciler yetiştirilecektir.  |                  |                  |            |            |            |            |            |               |
| <b>Hedef 2.1</b>   | Öğrencilere evrensel değerler, sağlıklı yaşam ve çevre bilinci duyarlılığı kazandırılacaktır.   |                  |                  |            |            |            |            |            |               |
| Performans Göstergeleri  | Performans Göstergeleri   | Hedef Etkisi (%) | Başlangıç Değeri | 2024 Hedef | 2025 Hedef | 2026 Hedef | 2027 Hedef | 2028 Hedef | Rapor Sıklığı |
| <b>PG 2.1.1</b><br>Bilimsel, kültürel ve sportif faaliyetlere öğrenciler teşvik edilecektir. | 25  |                  | %8               | %11        | %13        | %15        | %17        | %21        | YIL SONU      |
| <b>PG 2.1.2</b><br>Bahçede kitap okuma etkinliği yapılacaktır.                               | 25  |                  | %23              | %26        | %30        | %34        | %39        | %41        | YIL SONU      |
| <b>PG 2.1.3</b><br>Ağaç dikimi, yaşlı ziyareti yapılacaktır.                                 | 25  |                  | %20              | %23        | %26        | %29        | %34        | %37        | YIL SONU      |
| <b>PG 2.1.4</b><br>EBA'nın daha aktif kullanımını sağlanacaktır.                             | 25  |                  | %20              | %25        | %30        | %35        | %40        | %45        | YIL SONU      |
| <b>Koordinatör Birim</b>   | Okul müdürü, Müdür yardımcıları, Sınıf öğretmenleri, Rehber öğretmenler   |                  |                  |            |            |            |            |            |               |
| <b>İş birliği Yapılacak Birimler</b>   | İlçe Sağlık Birimleri, Belediyeler, İl ve İlçe Milli Eğitim Müdürlükleri  |                  |                  |            |            |            |            |            |               |
|  | Öğrencilere aile de kitap okuma ve sağlıklı beslenme konusunda yeterince rol model olacak kişilerin olmaması. Yeterli eğitimlerin sağlanamaması   |                  |                  |            |            |            |            |            |               |
|  | S1 Okul kütüphanesi zenginleştirilecek, öğrencilerin kütüphaneden yararlanması sağlanacaktır.<br>S2 Türkçe dersinde ders saatinin bir bölümü okumaya ayrılacak ve okul müdürlüğünce planlanan zamanlarda okuma etkinlikleri düzenlenecektir.<br>S3 Serbest etkinlikler saati, öğrencilerin sanatsal, sportif ve kültürel faaliyetlere katılım sağlayacağı şekilde düzenlenecektir.<br>S4 Öğrencilere sağlıklı ve dengeli beslenmelerine yönelik bilgilendirme eğitimleri ve etkinlikler yapılacaktır.<br>S5 Öğrencilerin çevre bilincinin artırılmasına yönelik etkinlikler yapılacaktır.<br>S6 Öğrencilere, nezaket ve görgü kuralları konusunda eğitimler verilerek konuya ilişkin etkinlikler düzenlenecektir. |                  |                  |            |            |            |            |            |               |
|  | Yapılan eğitimlere velilerin katılım oranının az olması.<br>Verilen eğitimlerin sadece okulda kalması günlük hayatta uygulanması için velilerin yeterli desteği sağlamaması.  |                  |                  |            |            |            |            |            |               |
|  | Eğitimler için diğer kurumlarla iş birliklerinin yapılması<br>Bilgilendirme için afiş, broşür gibi materyallerin sağlanması   |                  |                  |            |            |            |            |            |               |
| <b>Riskler</b>   | İlçe Sağlık Birimleri, Belediyeler, İl ve İlçe Milli Eğitim Müdürlükleri  |                  |                  |            |            |            |            |            |               |
|  | Öğrencilere aile de kitap okuma ve sağlıklı beslenme konusunda yeterince rol model olacak kişilerin olmaması. Yeterli eğitimlerin sağlanamaması   |                  |                  |            |            |            |            |            |               |
|  | S1 Okul kütüphanesi zenginleştirilecek, öğrencilerin kütüphaneden yararlanması sağlanacaktır.<br>S2 Türkçe dersinde ders saatinin bir bölümü okumaya ayrılacak ve okul müdürlüğünce planlanan zamanlarda okuma etkinlikleri düzenlenecektir.<br>S3 Serbest etkinlikler saati, öğrencilerin sanatsal, sportif ve kültürel faaliyetlere katılım sağlayacağı şekilde düzenlenecektir.<br>S4 Öğrencilere sağlıklı ve dengeli beslenmelerine yönelik bilgilendirme eğitimleri ve etkinlikler yapılacaktır.<br>S5 Öğrencilerin çevre bilincinin artırılmasına yönelik etkinlikler yapılacaktır.   |                  |                  |            |            |            |            |            |               |

|                        |  |
|------------------------|--|
|                        | <p>Eğitimler için diğer kurumlarla iş birliklerinin yapılması<br/>Bilgilendirme için afiş, broşür gibi materyallerin sağlanması</p>  |
| <b>Stratejiler</b>     | <p>İlçe Sağlık Birimleri, Belediyeler, İl ve İlçe Milli Eğitim Müdürlükleri</p>  |
|                        | <p>Öğrencilere aile de kitap okuma ve sağlıklı beslenme konusunda yeterince rol model olacak kişilerin olmaması.<br/>Yeterli eğitimlerin sağlanamaması</p>   |
|                        | <p>S1 Okul kütüphanesi zenginleştirilecek, öğrencilerin kütüphaneden yararlanması sağlanacaktır.<br/>S2 Türkçe dersinde ders saatinin bir bölümü okumaya ayrılacak ve okul müdürlüğüne planlanan zamanlarda okuma etkinlikleri düzenlenecektir.<br/>S3 Serbest etkinlikler saati, öğrencilerin sanatsal, sportif ve kültürel faaliyetlere katılım sağlayacağı şekilde düzenlenecektir.<br/>S4 Öğrencilere sağlıklı ve dengeli beslenmelerine yönelik bilgilendirme eğitimleri ve etkinlikler yapılacaktır.<br/>S5 Öğrencilerin çevre bilincinin artırılmasına yönelik etkinlikler yapılacaktır.<br/>S6 Öğrencilere, nezaket ve görgü kuralları konusunda eğitimler verilerek konuya ilişkin etkinlikler düzenlenecektir.</p> |
|                        |  |
|                        | <p>Yapılan eğitimlere velilerin katılım oranının az olması.<br/>Verilen eğitimlerin sadece okulda kalması günlük hayatta uygulanması için velilerin yeterli desteği sağlamaması.</p>   |
|                        | <p>Eğitimler için diğer kurumlarla iş birliklerinin yapılması<br/>Bilgilendirme için afiş, broşür gibi materyallerin sağlanması</p>  |
| <b>Maliyet Tahmini</b> | <p>İlçe Sağlık Birimleri, Belediyeler, İl ve İlçe Milli Eğitim Müdürlükleri</p>  |
|                        | <p>Öğrencilere aile de kitap okuma ve sağlıklı beslenme konusunda yeterince rol model olacak kişilerin olmaması.<br/>Yeterli eğitimlerin sağlanamaması</p>   |
|                        | <p>S1 Okul kütüphanesi zenginleştirilecek, öğrencilerin kütüphaneden yararlanması sağlanacaktır.<br/>S2 Türkçe dersinde ders saatinin bir bölümü okumaya ayrılacak ve okul müdürlüğüne planlanan zamanlarda okuma etkinlikleri düzenlenecektir.<br/>S3 Serbest etkinlikler saati, öğrencilerin sanatsal, sportif ve kültürel faaliyetlere katılım sağlayacağı şekilde düzenlenecektir.<br/>S4 Öğrencilere sağlıklı ve dengeli beslenmelerine yönelik bilgilendirme eğitimleri ve etkinlikler yapılacaktır.<br/>S5 Öğrencilerin çevre bilincinin artırılmasına yönelik etkinlikler yapılacaktır.<br/>S6 Öğrencilere, nezaket ve görgü kuralları konusunda eğitimler verilerek konuya ilişkin etkinlikler düzenlenecektir.</p> |
|                        | <p>25000</p>   |
|                        | <p>Yapılan eğitimlere velilerin katılım oranının az olması.<br/>Verilen eğitimlerin sadece okulda kalması günlük hayatta uygulanması için velilerin yeterli desteği sağlamaması.</p>   |
|                        | <p>Eğitimler için diğer kurumlarla iş birliklerinin yapılması<br/>Bilgilendirme için afiş, broşür gibi materyallerin sağlanması</p>  |
| <b>Tespitler</b>       | <p>İlçe Sağlık Birimleri, Belediyeler, İl ve İlçe Milli Eğitim Müdürlükleri</p>  |
|                        | <p>Öğrencilere aile de kitap okuma ve sağlıklı beslenme konusunda yeterince rol model olacak kişilerin olmaması.<br/>Yeterli eğitimlerin sağlanamaması</p>   |

|                          |   |
|--------------------------|---|
|                          | <p>Eğitimler için diğer kurumlarla iş birliklerinin yapılması<br/>Bilgilendirme için afiş, broşür gibi materyallerin sağlanması</p>   |
| <p><b>İhtiyaçlar</b></p> | <p>İlçe Sağlık Birimleri, Belediyeler, İl ve İlçe Milli Eğitim Müdürlükleri</p>   |
|                          | <p>Öğrencilere aile de kitap okuma ve sağlıklı beslenme konusunda yeterince rol model olacak kişilerin olmaması.<br/>Yeterli eğitimlerin sağlanamaması</p>  |
|                          | <p>S1 Okul kütüphanesi zenginleştirilecek, öğrencilerin kütüphaneden yararlanması sağlanacaktır.<br/>S2 Türkçe dersinde ders saatinin bir bölümü okumaya ayrılacak ve okul müdürlüğünce planlanan zamanlarda okuma etkinlikleri düzenlenecektir.<br/>S3 Serbest etkinlikler saati, öğrencilerin sanatsal, sportif ve kültürel faaliyetlere katılım sağlayacağı şekilde düzenlenecektir.<br/>S4 Öğrencilere sağlıklı ve dengeli beslenmelerine yönelik bilgilendirme eğitimleri ve etkinlikler yapılacaktır.<br/>S5 Öğrencilerin çevre bilincinin artırılmasına yönelik etkinlikler yapılacaktır.<br/>S6 Öğrencilere, nezaket ve görgü kuralları konusunda eğitimler verilerek konuya ilişkin etkinlikler düzenlenecektir.</p> |
|                          | <p>Yapılan eğitimlere velilerin katılım oranının az olması.<br/>Verilen eğitimlerin sadece okulda kalması günlük hayatta uygulanması için velilerin yeterli desteği sağlamaması.</p>  |
|                          | <p>Eğitimler için diğer kurumlarla iş birliklerinin yapılması<br/>Bilgilendirme için afiş, broşür gibi materyallerin sağlanması</p>   |
|                          |   |

| TEMA   | EĞİTİM-ÖĞRETİMDE KALİTE  |                  |      |      |      |      |      |                |               |
|--|--|------------------|------|------|------|------|------|----------------|---------------|
| <b>Amaç 2</b>  | Öğrenme kazanımlarını takip eden ve velileri de sürece dâhil eden bir yönetim anlayışı ile öğrencilerimizin akademik başarıları ve sosyal faaliyetlere yetenekleri doğrultusunda etkin katılımı artırılacaktır.  |                  |      |      |      |      |      |                |               |
| <b>Hedef 2.2</b>   | Etkin bir rehberlik anlayışıyla, öğrencilerimizi ilgi ve becerileriyle orantılı bir şekilde üst öğrenime veya istihdama hazır hale getiren daha kaliteli bir kurum yapısına geçilecektir.  |                  |      |      |      |      |      |                |               |
| Performans Göstergeleri  | Hedefe Etkisi  | Başlangıç Değeri | 2024 | 2025 | 2026 | 2027 | 2028 | İzleme Sıklığı | Rapor Sıklığı |
| <b>PG 2.2.1</b> Okulumuz kapsamında değildir.  |  |                  |      |      |      |      |      |                |               |
| <b>PG 2.2.2</b> Okulumuz kapsamında değildir.  |  |                  |      |      |      |      |      |                |               |
| <b>PG 2.2.</b> Okulumuz kapsamında değildir.   |  |                  |      |      |      |      |      |                |               |
| <b>PG 2.2.4</b> Okulumuz öğretmen ve öğrencileri TÜBİTAK Projesi faaliyetleri konusunda desteklenecektir | 30   | 15               | 20   | 25   | 30   | 35   | 40   | 1 YIL          | YIL SONU      |
| <b>Koordinatör Birim</b>   | Okul/kurumun idaresi   |                  |      |      |      |      |      |                |               |
| <b>İş birliği Yapılacak Birimler</b>   | Okul idaresi ve Fen Bilimleri Öğretmeni  |                  |      |      |      |      |      |                |               |
| <b>Riskler</b>   | Yeterli eğitimlerin sağlanamaması  |                  |      |      |      |      |      |                |               |
| <b>Stratejiler</b>   | S1 Türkçe dersinde ders saatinin bir bölümü okumaya ayrılacak ve okul müdürlüğüne planlanan zamanlarda okuma etkinlikleri düzenlenecektir.<br>S2 Serbest etkinlikler saati, öğrencilerin sanatsal, sportif ve kültürel faaliyetlere katılım sağlayacağı şekilde düzenlenecektir. |                  |      |      |      |      |      |                |               |
| <b>Maliyet Tahmini</b>   | 25000  |                  |      |      |      |      |      |                |               |
| <b>Tespitler</b>   | Verilen eğitimlerin sadece okulda kalması günlük hayatta uygulanması için velilerin yeterli desteği sağlamaması.   |                  |      |      |      |      |      |                |               |
| <b>İhtiyaçlar</b>  | Eğitimler için diğer kurumlarla iş birliklerinin yapılması<br>Bilgilendirme için afiş, broşür gibi materyallerin sağlanması  |                  |      |      |      |      |      |                |               |



| TEMA  | KURUMSAL KAPASİTE  |                  |      |      |      |      |      |                |               |          |
|---|--|------------------|------|------|------|------|------|----------------|---------------|----------|
| <b>Amaç 3</b>   | Eğitim ortamlarının fiziki imkânları geliştirilecektir.  |                  |      |      |      |      |      |                |               |          |
| <b>Hedef 3.1</b>  | Temel eğitimde okulların niteliğini arttıracak uygulama ve çalışmalara yer verilecektir.   |                  |      |      |      |      |      |                |               |          |
| Performans Göstergeleri   | Hedef Etkisi   | Başlangıç Değeri | 2024 | 2025 | 2026 | 2027 | 2028 | İzleme Sıklığı | Rapor Sıklığı |          |
| <b>PG 3.1.1</b> İyileştirilen fiziki mekân (derslikler, spor salonu, kütüphaneler, atölyeler vb.) sayısı. | %50  | 80               | 82   | 84   | 86   | 88   | 90   | 1 YIL          |               | YIL SONU |
| <b>PG 3.1.2</b> Lisansüstü eğitim alan personel oranı (%)   | %20  | 0                | 0    | 1    | 2    | 2    | 3    | 1 YIL          |               | YIL SONU |
| <b>PG 3.1.3</b> Okulumuzda/Kurumumuzda Resim ve/veya Müzik atölyesi sayısı                                | %15  | 0                | 0    | 0    | 1    | 1    | 1    | 1 YIL          |               | YIL SONU |
| <b>PG 3.1.4</b> Kurum Acil Durum Planı sayısı   | %15  | 1                | 1    | 1    | 1    | 1    | 1    | 1 YIL          |               | YIL SONU |
| <b>Koordinatör Birim</b>  | Okul/kurumun idaresi Sınıf Öğretmenleri  |                  |      |      |      |      |      |                |               |          |
| <b>İş birliği Yapılacak Birimler</b>  | Öğretmenler Kurulu   |                  |      |      |      |      |      |                |               |          |
| <b>Riskler</b>  | Güvenlik kamerası ihtiyacının karşılanabilmesi için Okul-Aile Birliği bütçesinin yetersizliği Binaları dönüştürmede yaşanan fiziksel güçlükler   |                  |      |      |      |      |      |                |               |          |
| <b>Stratejiler</b>  | Okul binasının yenilenmesi için gerekli girişimler yapılacak<br>Okul güvenlik sistemi araçlarının bakım, onarım ve güncellemeleri yapılacak<br>Okul kütüphanemize yeni kitaplar kazandırılacak |                  |      |      |      |      |      |                |               |          |
| <b>Maliyet Tahmini</b>  | 50000  |                  |      |      |      |      |      |                |               |          |
| <b>Tespitler</b>  | İş birliği yapılacak birimlerden olumlu geri dönüşlerin olmaması<br>Maliyet konusunda yeterli parasal kaynakların olmaması   |                  |      |      |      |      |      |                |               |          |
| <b>İhtiyaçlar</b>   | Fiziki mekan için yeterli alanların oluşturulması<br>Oluşturulacak alanlar için malzeme desteği  |                  |      |      |      |      |      |                |               |          |

| TEMA  | KURUMSAL KAPASİTE  |                  |      |      |      |      |      |                |               |
|---|--|------------------|------|------|------|------|------|----------------|---------------|
| <b>Amaç 3</b>   | Eğitim kurumlarının kapasitesini ve donanım altyapısını, genel ve özel ihtiyaçları karşılayacak nitelikte geliştirmek  |                  |      |      |      |      |      |                |               |
| <b>Hedef 3.2</b>  | Plan dönemi sonuna kadar mevcut bütçesi iyi planlanmış donanımı tam bir eğitim kurumu oluşturmak.  |                  |      |      |      |      |      |                |               |
| Performans Göstergeleri   | Hedef Etkisi   | Başlangıç Değeri | 2024 | 2025 | 2026 | 2027 | 2028 | İzleme Sıklığı | Rapor Sıklığı |
| <b>PG 3.2.1</b> Okul bahçesine dikilen ağaç sayısı                        | 25   | 1                | 2    | 3    | 3    | 4    | 5    | 6 AY           | YIL SONU      |
| <b>PG 3.2.2</b> Okul bahçesinin düzenlenme oranı                          | 25   | 50               | 55   | 55   | 60   | 60   | 65   | 6 AY           | YIL SONU      |
| <b>PG 3.2.3</b> Okuldaki bilgisayar sayısı                                | 25   | 5                | 1    | 1    | 2    | 2    | 3    | 6 AY           | YIL SONU      |
| <b>PG 3.2.4</b> Özel “Öğrenci Taşıma Servisleri ile ilgili Şikâyet sayısı | 25   | 1                | 2    | 1    | 1    | 0    | 0    | 6 AY           | YIL SONU      |
| <b>Koordinatör Birim</b>  | Okul müdürü, Müdür yardımcıları, Sınıf Öğretmenleri  |                  |      |      |      |      |      |                |               |
| <b>İş birliği Yapılacak Birimler</b>                                      | Veli,Sınıf Öğretmenleri, Servis şoförleri  |                  |      |      |      |      |      |                |               |
| <b>Riskler</b>  | Belirlenen eksiklikler için yeterli bütçenin olmaması<br>Yapılacak fiziki mekanlar için okullarda yeterli alanın olmaması  |                  |      |      |      |      |      |                |               |
| <b>Stratejiler</b>  | Okul-Aile işbirliği geliştirilecek<br>Stratejiler Kurumsal kültür oluşması için düzenlenen faaliyetler çeşitlendirilecek<br>Kurumsal faaliyetlerimiz sürekli olarak fiziksel ve elektronik ortamlarda paylaşılacak |                  |      |      |      |      |      |                |               |
| <b>Maliyet Tahmini</b>  | 50000  |                  |      |      |      |      |      |                |               |
| <b>Tespitler</b>  | Şikâyet sahipleri, beklentilerinin karşılanamadığı her durumda şikâyet yoluna Tespitler başvurmaktadır   |                  |      |      |      |      |      |                |               |
| <b>İhtiyaçlar</b>   | Öğrenci velilerinin bilinçlendirilmesi   |                  |      |      |      |      |      |                |               |

# 4.BÖLÜM

## MALİYETLENDİRME

*Tablo ... Tahmini Maliyet Tablosu*

|                                | 2024   | 2025   | 2026   | 2027   | 2028   | Toplam Maliyet |
|--------------------------------|--------|--------|--------|--------|--------|----------------|
| <b>Amaç 1</b>                  | 35000  | 40000  | 40000  | 50000  | 50000  | 215000         |
| <b>Hedef 1.1</b>               | 10000  | 12000  | 12000  | 17000  | 17000  | 68000          |
| <b>Hedef 1.2</b>               | 25000  | 28000  | 28000  | 33000  | 33000  | 147000         |
| <b>Amaç 2</b>                  | 50000  | 50000  | 50000  | 50000  | 50000  | 250000         |
| <b>Hedef 2.1</b>               | 25000  | 25000  | 25000  | 25000  | 25000  | 125000         |
| <b>Hedef 2.2</b>               | 25000  | 25000  | 25000  | 25000  | 25000  | 125000         |
| <b>Amaç 3</b>                  | 100000 | 100000 | 100000 | 100000 | 100000 | 500000         |
| <b>Hedef 3.1</b>               | 50000  | 50000  | 50000  | 50000  | 50000  | 250000         |
| <b>Hedef 3.2</b>               | 50000  | 50000  | 50000  | 50000  | 50000  | 250000         |
| ...                            |        |        |        |        |        |                |
| <b>Genel Yönetim Giderleri</b> | 0      | 0      | 0      | 0      | 0      | 0              |
| <b>TOPLAM</b>                  | 360000 | 380000 | 380000 | 400000 | 400000 | 1920000        |

# 5.BÖLÜM

## İZLEME VE DEĞERLENDİRME

### 5. İZLEME VE DEĞERLENDİRME

Stratejik planlarda yer alan amaç ve hedeflere ulaşma durumlarının tespiti ve bu yolla stratejik planlardaki amaç ve hedeflerin gerçekleştirilebilmesi için gerekli tedbirlerin alınması izleme ve değerlendirme ile mümkün olmaktadır. Stratejik Planda yer alan performans göstergelerinin gerçekleşme durumlarının tespiti yılda iki kez yapılacaktır. Her yılın ilk altı ayında ilgili hedefe ait performans göstergelerinin performans düzeyi dikkate alınarak yapılan izlemenin ardından, yılsonu itibarıyla hedeflenen değere ulaşıp ulaşılmadığının analizi yapılacaktır.

**EKLER:**

| <b>NO</b> | <b>İLKOKUL ÖĞRENCİLERİ İÇİN<br/>KONU BAŞLIKLARI</b>    | <b>Kesinlikle Katılıyorum</b> | <b>Katılıyorum</b> | <b>Kararsızım</b> | <b>Kesinlikle<br/>Katılmıyorum</b> | <b>Katılmıyorum</b> |
|-----------|--|-------------------------------|--------------------|-------------------|------------------------------------|---------------------|
| 01-       | Okulumu seviyorum.                                     | ( )                           | ( )                | ( )               | ( )                                | ( )                 |
| 02-       | Okulumda kendimi güvende hissediyorum.                 | ( )                           | ( )                | ( )               | ( )                                | ( )                 |
| 03-       | Okulumun içi ve bahçesi temizdir.                      | ( )                           | ( )                | ( )               | ( )                                | ( )                 |
| 04-       | Öğretmenim adildir.                                    | ( )                           | ( )                | ( )               | ( )                                | ( )                 |
| 05-       | Öğretmenim benimle ilgileniyor.                        | ( )                           | ( )                | ( )               | ( )                                | ( )                 |
| 06-       | Yardıma ihtiyacım olursa öğretmenim bana yardım eder.  | ( )                           | ( )                | ( )               | ( )                                | ( )                 |
| 07-       | Öğretmenim derse katılmamı sağlar.                     | ( )                           | ( )                | ( )               | ( )                                | ( )                 |
| 08-       | Öğretmenim dersleri farklı araçlar kullanarak anlatır. | ( )                           | ( )                | ( )               | ( )                                | ( )                 |
| 09-       | Okul kantininde yeterli ve sağlıklı yiyecekler var.    | ( )                           | ( )                | ( )               | ( )                                | ( )                 |
| 10-       | Okulda ders dışı eğlenceli etkinlikler var.            | ( )                           | ( )                | ( )               | ( )                                | ( )                 |
| 11-       | Teneffüslerde ihtiyaçlarımı giderebiliyorum.           | ( )                           | ( )                | ( )               | ( )                                | ( )                 |
| 12-       | Öğretmenim her gün beni çok çalıştırıyor.              | ( )                           | ( )                | ( )               | ( )                                | ( )                 |

| <b>NO</b> | <b>ORTAKOKUL ÖĞRENCİLERİ İÇİN<br/>KONU BAŞLIKLARI</b> | <b>Kesinlikle Katılıyorum</b> | <b>Katılıyorum</b> | <b>Kararsızım</b> | <b>Kesinlikle<br/>Katılmıyorum</b> | <b>Katılmıyorum</b> |
|-----------|---|-------------------------------|--------------------|-------------------|------------------------------------|---------------------|
|-----------|---|-------------------------------|--------------------|-------------------|------------------------------------|---------------------|

|     |  |     |     |     |     |     |
|-----|--|-----|-----|-----|-----|-----|
| 01- | Okulda kendimi güvende hissediyorum.   | ( ) | ( ) | ( ) | ( ) | ( ) |
| 02- | Okul temiz ve hijyeniktir.   | ( ) | ( ) | ( ) | ( ) | ( ) |
| 03- | Okulun fiziki koşullarını yeterlidir.  | ( ) | ( ) | ( ) | ( ) | ( ) |
| 04- | Okul, yeni kabul edilen çocuklara uygun desteği sağlar.                                    | ( ) | ( ) | ( ) | ( ) | ( ) |
| 05- | Farklı kültürlerden gelen öğrencilerin bu okulda memnuniyetle karşılanacağını düşünüyorum. | ( ) | ( ) | ( ) | ( ) | ( ) |
| 06- | Öğretmenlerime ihtiyaç duyduğumda kolaylıkla görüşebilirim.                                | ( ) | ( ) | ( ) | ( ) | ( ) |
| 07- | Okul müdürüne ihtiyaç duyduğumda kolaylıkla görüşebilirim.                                 | ( ) | ( ) | ( ) | ( ) | ( ) |
| 08- | Okul rehberlik servisinden ihtiyaçlarım doğrultusunda faydalanabiliyorum.                  | ( ) | ( ) | ( ) | ( ) | ( ) |
| 09- | Okul kişisel hedefler belirlememde ve bu hedeflere ulaşmamda yeterli rehberlik ediyor.     | ( ) | ( ) | ( ) | ( ) | ( ) |
| 10- | Okulumda yer almam için birçok fırsat var.   | ( ) | ( ) | ( ) | ( ) | ( ) |
| 11- | Okul bana yeterli ders dışı etkinlik olanakları sunuyor.                                   | ( ) | ( ) | ( ) | ( ) | ( ) |
| 12- | Okul kulüpleri amacına uygun şekilde gelişimime katkı sağlıyor.                            | ( ) | ( ) | ( ) | ( ) | ( ) |
| 13- | Öğretmenlerim sınıfta adil kurallara sahipler ve tarafsızlar.                              | ( ) | ( ) | ( ) | ( ) | ( ) |
| 14- | Öğretmenlerim beni daha iyi performans göstermem için teşvik ediyor.                       | ( ) | ( ) | ( ) | ( ) | ( ) |
| 15- | Öğretmenlerim derslerin işlenişinde farklı ve ilgi çekici yöntemler kullanır.              | ( ) | ( ) | ( ) | ( ) | ( ) |
| 16- | Sınav ve ödevlerin beni değerlendirmek için adil ve yeterli olduğunu düşünüyorum.          | ( ) | ( ) | ( ) | ( ) | ( ) |
| 17- | Okulda düzenlenen sanatsal ve kültürel faaliyetler yeterlidir.                             | ( ) | ( ) | ( ) | ( ) | ( ) |
| 18- | Okulda öğrencilerin görüşleri dikkate alınır.  | ( ) | ( ) | ( ) | ( ) | ( ) |
| 19- | Okul kantininde yeterli ve sağlıklı yiyecekler var.  | ( ) | ( ) | ( ) | ( ) | ( ) |
| 20- | DYK'leri yeterli buluyorum.  | ( ) | ( ) | ( ) | ( ) | ( ) |

| NO  | LİSE ÖĞRENCİLERİ İÇİN<br>KONU BAŞLIKLARI | Kesinlikle Katılıyorum | Katılıyorum | Kararsızım | Kesinlikle Katılmıyorum | Katılmıyorum |
|-----|--|------------------------|-------------|------------|-------------------------|--------------|
|     |  | ( )                    | ( )         | ( )        | ( )                     | ( )          |
| 01- | Okulda kendimi güvende hissediyorum.     | ( )                    | ( )         | ( )        | ( )                     | ( )          |
| 02- | Okul temiz ve hijyeniktir.               | ( )                    | ( )         | ( )        | ( )                     | ( )          |
| 03- | Okulun fiziki koşullarını yeterlidir.    | ( )                    | ( )         | ( )        | ( )                     | ( )          |

|           |  |                              |                   |                   |                                |                     |
|-----------|--|------------------------------|-------------------|-------------------|--------------------------------|---------------------|
| 04-       | Okul, yeni kabul edilen öğrencilere uygun desteği sağlar.                                  | ( )                          | ( )               | ( )               | ( )                            | ( )                 |
| 05-       | Farklı kültürlerden gelen öğrencilerin bu okulda memnuniyetle karşılanacağını düşünüyorum. | ( )                          | ( )               | ( )               | ( )                            | ( )                 |
| 06-       | Öğretmenlerime ihtiyaç duyduğumda kolaylıkla görüşebilirim.                                | ( )                          | ( )               | ( )               | ( )                            | ( )                 |
| 07-       | Okul müdürüne ihtiyaç duyduğumda kolaylıkla görüşebilirim.                                 | ( )                          | ( )               | ( )               | ( )                            | ( )                 |
| 08-       | Okul rehberlik servisinden ihtiyaçlarım doğrultusunda faydalanabiliyorum.                  | ( )                          | ( )               | ( )               | ( )                            | ( )                 |
| 09-       | Okul kişisel hedefler belirlememde ve bu hedeflere ulaşmamda yeterli rehberlik ediyor.     | ( )                          | ( )               | ( )               | ( )                            | ( )                 |
| 10-       | Okulumda yer almam için birçok fırsat var.   | ( )                          | ( )               | ( )               | ( )                            | ( )                 |
| 11-       | Okul bana yeterli ders dışı etkinlik olanakları sunuyor.                                   | ( )                          | ( )               | ( )               | ( )                            | ( )                 |
| 12-       | Okul kulüpleri amacına uygun şekilde gelişimime katkı sağlıyor.                            | ( )                          | ( )               | ( )               | ( )                            | ( )                 |
| 13-       | Öğretmenlerim sınıfta adil kurallara sahipler ve tarafsızlar.                              | ( )                          | ( )               | ( )               | ( )                            | ( )                 |
| 14-       | Öğretmenlerim beni daha iyi performans göstermem için teşvik ediyor.                       | ( )                          | ( )               | ( )               | ( )                            | ( )                 |
| 15-       | Öğretmenlerim derslerin işlenişinde farklı ve ilgi çekici yöntemler kullanır.              | ( )                          | ( )               | ( )               | ( )                            | ( )                 |
| 16-       | Sınav ve ödevlerin beni değerlendirmek için adil ve yeterli olduğunu düşünüyorum.          | ( )                          | ( )               | ( )               | ( )                            | ( )                 |
| 17-       | Okulda düzenlene sanatsal ve kültürel faaliyetler yeterlidir.                              | ( )                          | ( )               | ( )               | ( )                            | ( )                 |
| 18-       | Okulda öğrencilerin görüşleri dikkate alınır.  | ( )                          | ( )               | ( )               | ( )                            | ( )                 |
| 19-       | Okul kantininde yeterli ve sağlıklı yiyecekler var.  | ( )                          | ( )               | ( )               | ( )                            | ( )                 |
| 20-       | DYK'leri yeterli buluyorum.  | ( )                          | ( )               | ( )               | ( )                            | ( )                 |
| <b>NO</b> | <b>MESLEK LİSESİ ÖĞRENCİLERİ İÇİN<br/>KONU BAŞLIKLARI</b>                                  | <b>Kesinlikle Katlıyorum</b> | <b>Katlıyorum</b> | <b>Kararsızım</b> | <b>Kesinlikle Katılmıyorum</b> | <b>Katılmıyorum</b> |
| 01-       | Okulda kendimi güvende hissediyorum.   | ( )                          | ( )               | ( )               | ( )                            | ( )                 |
| 02-       | Okul temiz ve hijyeniktir.   | ( )                          | ( )               | ( )               | ( )                            | ( )                 |
| 03-       | Okulun fiziki koşullarını yeterlidir.  | ( )                          | ( )               | ( )               | ( )                            | ( )                 |
| 04-       | Okul, yeni kabul edilen öğrencilere uygun desteği sağlar.                                  | ( )                          | ( )               | ( )               | ( )                            | ( )                 |
| 05-       | Farklı kültürlerden gelen öğrencilerin bu okulda memnuniyetle karşılanacağını düşünüyorum. | ( )                          | ( )               | ( )               | ( )                            | ( )                 |
| 06-       | Öğretmenlerime ihtiyaç duyduğumda kolaylıkla görüşebilirim.                                | ( )                          | ( )               | ( )               | ( )                            | ( )                 |
| 07-       | Okul müdürüne ihtiyaç duyduğumda kolaylıkla görüşebilirim.                                 | ( )                          | ( )               | ( )               | ( )                            | ( )                 |

|     |   |     |     |     |     |     |
|-----|---|-----|-----|-----|-----|-----|
| 08- | Okul rehberlik servisinden ihtiyaçlarım doğrultusunda faydalanabiliyorum.   | ( ) | ( ) | ( ) | ( ) | ( ) |
| 09- | Okul meslek seçimim konusunda hedefler belirlememde ve bu hedeflere ulaşmamda yeterli rehberlik ediyor.                     | ( ) | ( ) | ( ) | ( ) | ( ) |
| 10- | Mesleki gelişimimle ilgili yapılan etkinlikleri (seminer, okul dışı faaliyetler..) yeterli buluyorum.                       | ( ) | ( ) | ( ) | ( ) | ( ) |
| 11- | Okulumda mesleki eğitimimi destekleyici fiziki donanım ve alt yapının yeterli olduğunu düşünüyorum.                         | ( ) | ( ) | ( ) | ( ) | ( ) |
| 12- | Staj imkânlarından en verimli şekilde faydalanmamız için gerekli rehberlik ve yerleştirmenin doğru yapıldığını düşünüyorum. | ( ) | ( ) | ( ) | ( ) | ( ) |
| 13- | Okulumda yer almam için birçok fırsat var.  | ( ) | ( ) | ( ) | ( ) | ( ) |
| 14- | Okul bana yeterli ders dışı etkinlik olanakları sunuyor.  | ( ) | ( ) | ( ) | ( ) | ( ) |
| 15- | Okul kulüpleri amacına uygun şekilde gelişimime katkı sağlıyor.   | ( ) | ( ) | ( ) | ( ) | ( ) |
| 16  | Öğretmenlerim sınıfta adil kurallara sahipler ve tarafsızlar.   | ( ) | ( ) | ( ) | ( ) | ( ) |
| 17- | Öğretmenlerim beni daha iyi performans göstermem için teşvik ediyor.  | ( ) | ( ) | ( ) | ( ) | ( ) |
| 18- | Öğretmenlerim derslerin işlenişinde farklı ve ilgi çekici yöntemlerle kullanır.   | ( ) | ( ) | ( ) | ( ) | ( ) |
| 19- | Okul kantininde yeterli ve sağlıklı yiyecekler var.   | ( ) | ( ) | ( ) | ( ) | ( ) |
| 20- | DYK'leri yeterli buluyorum.   | ( ) | ( ) | ( ) | ( ) | ( ) |
| 21- | Sınav ve ödevlerin beni değerlendirmek için adil ve yeterli olduğunu düşünüyorum.   | ( ) | ( ) | ( ) | ( ) | ( ) |
| 22- | Okulda düzenlenen sanatsal ve kültürel faaliyetler yeterlidir.  | ( ) | ( ) | ( ) | ( ) | ( ) |
| 23- | Okulda öğrencilerin görüşleri dikkate alınır.   | ( ) | ( ) | ( ) | ( ) | ( ) |

| NO  | ÖĞRETMENLER İÇİN<br>KONU BAŞLIKLARI   | Kesinlikle Katılıyorum | Katılıyorum | Kararsızım | Kesinlikle Katılmıyorum | Katılmıyorum |
|-----|---|------------------------|-------------|------------|-------------------------|--------------|
| 01- | Okulun misyonu ve vizyonunu tam olarak anlıyorum.   | ( )                    | ( )         | ( )        | ( )                     | ( )          |
| 02- | Okulda eğitim ve yönetim kalitesi sürekli olarak gelişiyor.                               | ( )                    | ( )         | ( )        | ( )                     | ( )          |
| 03- | Okul temiz ve hijyeniktir.  | ( )                    | ( )         | ( )        | ( )                     | ( )          |
| 04- | Okul, öğrencilerin ve personelin güvenliğini sağlamak için uygun güvenlik önlemleri alır. | ( )                    | ( )         | ( )        | ( )                     | ( )          |
| 05- | Okul, yeni kabul edilen öğrencilere uygun desteği sağlar.                                 | ( )                    | ( )         | ( )        | ( )                     | ( )          |
| 06- | Okulumuz mesleki yeterliliğimi geliştirmek için eğitim fırsatları sunuyor.                | ( )                    | ( )         | ( )        | ( )                     | ( )          |
| 07- | Okul yönetimimiz öğretmenleri etkin bir şekilde yönlendirir.                              | ( )                    | ( )         | ( )        | ( )                     | ( )          |
| 08- | Okulumuz, öğrencilerin öğrenme ilgisini uyandıracak bir öğrenme ortamı oluşturmuştur.     | ( )                    | ( )         | ( )        | ( )                     | ( )          |
| 09- | Etkili bir öğretmen olmak için ihtiyaç duyduğum kaynaklara erişimim var.                  | ( )                    | ( )         | ( )        | ( )                     | ( )          |
| 10- | Bana sunulan kaynakları kullanmak için gerekli eğitime sahibim.                           | ( )                    | ( )         | ( )        | ( )                     | ( )          |



|     |   |     |     |     |     |     |
|-----|---|-----|-----|-----|-----|-----|
| 11- | Okulumuzun, farklı ihtiyaçları olan öğrencileri desteklemek için etkin bir politikası vardır. | ( ) | ( ) | ( ) | ( ) | ( ) |
| 12- | Okulumuz müfredat uygulamasını etkin bir şekilde izler.                                       | ( ) | ( ) | ( ) | ( ) | ( ) |
| 13- | Okulumuz, velilere uygun etkinlikler düzenlemektedir.   | ( ) | ( ) | ( ) | ( ) | ( ) |
| 14- | Diğer öğretmenlerle iş birliği yaparım.   | ( ) | ( ) | ( ) | ( ) | ( ) |
| 15- | Okul personeli arasında dostane bir ilişki sürdürülür.  | ( ) | ( ) | ( ) | ( ) | ( ) |
| 16- | Takım ruhumuz ve moralimiz yüksek.  | ( ) | ( ) | ( ) | ( ) | ( ) |
| 17- | Okulumuza aidiyet hissediyorum.   | ( ) | ( ) | ( ) | ( ) | ( ) |

| NO  | ÖĞRETMENLER İÇİN<br>KONU BAŞLIKLARI   | Kesinlikle Katılıyorum | Katılıyorum | Kararsızım | Kesinlikle Katılmıyorum | Katılmıyorum |
|-----|---|------------------------|-------------|------------|-------------------------|--------------|
| 01- | Okulun misyonu ve vizyonunu tam olarak anlıyorum.   | ( )                    | ( )         | ( )        | ( )                     | ( )          |
| 02- | Okulda eğitim ve yönetim kalitesi sürekli olarak geliyor.   | ( )                    | ( )         | ( )        | ( )                     | ( )          |
| 03- | Okul temiz ve hijyeniktir.  | ( )                    | ( )         | ( )        | ( )                     | ( )          |
| 04- | Okul, öğrencilerin ve personelin güvenliğini sağlamak için uygun güvenlik önlemleri alır.                         | ( )                    | ( )         | ( )        | ( )                     | ( )          |
| 05- | Okul, yeni kabul edilen öğrencilere uygun desteği sağlar.   | ( )                    | ( )         | ( )        | ( )                     | ( )          |
| 06- | Okul, çocuğumun okumaya olan ilgisini geliştirmesine yardımcı olabilir.   | ( )                    | ( )         | ( )        | ( )                     | ( )          |
| 07- | Okul çocuğumun öğrenme ilgisini güçlendiriyor.  | ( )                    | ( )         | ( )        | ( )                     | ( )          |
| 08- | Okul çocuğumun ahlaki gelişimini teşvik edebilir.   | ( )                    | ( )         | ( )        | ( )                     | ( )          |
| 09- | Okulda kullanılan değerlendirme yöntemleri çocuğumun gelişimini tüm yönleriyle anlamama yardımcı oluyor.          | ( )                    | ( )         | ( )        | ( )                     | ( )          |
| 10- | Okul, çocuğumun öğrenme performansı ve gelişimi hakkında beni iyi bilgilendiriyor.                                | ( )                    | ( )         | ( )        | ( )                     | ( )          |
| 11- | Okul çocuğuma duygusal rahatsızlık ve öğrenme güçlükleri ile karşılaştığında yeterli desteği ve rehberlik sağlar. | ( )                    | ( )         | ( )        | ( )                     | ( )          |
| 12- | Öğretmenlerin benimle iletişim kurma yöntemlerinden memnunuz.   | ( )                    | ( )         | ( )        | ( )                     | ( )          |
| 13- | Herhangi bir problem durumunda müdür endişelerime cevap veriyor.  | ( )                    | ( )         | ( )        | ( )                     | ( )          |
| 14- | Okulda, velilerin ihtiyaçlarına uygun eğitim faaliyetleri düzenlenir.   | ( )                    | ( )         | ( )        | ( )                     | ( )          |
| 15- | Okul, çocukların gelişimini desteklemek için velilerle iyi bir ilişki kurar.                                      | ( )                    | ( )         | ( )        | ( )                     | ( )          |
| 16- | Okul, aktif veli katılımını teşvik eder.  | ( )                    | ( )         | ( )        | ( )                     | ( )          |
| 17- | Okulun veli etkinliklerine aktif olarak katılırım.  | ( )                    | ( )         | ( )        | ( )                     | ( )          |
| 18- | Bir veli olarak okula aidiyet hissediyorum.   | ( )                    | ( )         | ( )        | ( )                     | ( )          |
| 19- | Çocuğumun ev ödevlerini tamamlamasını sağlarım.   | ( )                    | ( )         | ( )        | ( )                     | ( )          |
| 20- | Çocuğumu okumaya teşvik ederim.   | ( )                    | ( )         | ( )        | ( )                     | ( )          |

|     |   |     |     |     |     |     |
|-----|---|-----|-----|-----|-----|-----|
| 21- | Çocuğumun her gün okula gitmesini sağlarım. | ( ) | ( ) | ( ) | ( ) | ( ) |
| 22- | Çocuğumun eğitiminde aktif bir ortağım.     | ( ) | ( ) | ( ) | ( ) | ( ) |

## **Ek-2 Stratejik Plan Mimarisi**

### **1. Eğitime ve Öğretime Erişim ve Katılım**

#### **1.1. Okula devam ve tamamlama**

- 1.1.1. Sınıf tekrarı
- 1.1.2. Okulu bırakma
- 1.1.3. Devamsızlık

#### **1.2. Ders Dışı etkinliklere katılım**

- 1.2.1. Kulüp faaliyetleri
- 1.2.2. Gezi, Fuar ve Gözlem Faaliyetleri
- 1.2.3. Sosyal Sorumluluk Faaliyetleri
- 1.2.4. Bölgesel (yerel), Ulusal ve Uluslararası Proje, Yarışma vb. Etkinliklere Katılım

#### **1.3. Özel eğitime ihtiyaç duyan bireylerin erişimi**

#### **1.4. Destekleme ve yetiştirme kurslarına katılım ve devam**

#### **1.5. Özel politika gerektiren grupların eğitim ve öğretime erişimi (göçmenler, romanlar, mevsimlik tarım işçilerinin çocuklarının eğitimi vd.)**

#### **1.6. Uzaktan eğitim faaliyetlerine katılım**

#### **1.7. Bir üst öğrenime geçiş**

#### **1.8. Mezuniyet oranı**

### **2. Eğitim ve Öğretimde Kalite**

#### **2.1. Akademik Kazanımlar**

- 2.1.1. Türkçe ve yabancı dil
  - 2.1.1.1. Dinleme
  - 2.1.1.2. Konuşma
  - 2.1.1.3. Okuma
  - 2.1.1.4. Yazma
  - 2.1.1.5. Okunan Kitap Sayısı
  - 2.1.1.6. Okuma, Yazma ve Konuşma Etkinlikleri
- 2.1.2. Matematik
- 2.1.3. Fen Bilimleri
- 2.1.4. Sosyal Bilimler
- 2.1.5. Meslek Dersleri
- 2.1.6. Eğitim Bilişim Ağı

#### **2.2. 21.yy. Becerileri**

- 2.2.1. STEM
- 2.2.2. Yapay Zekâ
- 2.2.3. Çevre ve İklim Değişikliği
  - 2.2.3.1. Kaynakların Tasarruflu Kullanımı
- 2.2.4. Finansal Okuryazarlık
- 2.2.5. Dijital Okuryazarlık
- 2.2.6. İletişim ve İş Birliği
- 2.2.7. Bilgi ve Medya Okuryazarlığı
- 2.2.8. Girişimcilik
- 2.2.9. Sosyal ve Kültürlerarası Beceriler
- 2.2.10. Problem Çözme Becerileri (Matematiksel problem çözmeden çatışma çözmeye kadar

detaylandırılabilir.)

2.2.11. Eleştirel Düşünme Becerileri

2.2.12. \*Yaratıcılık (Yenilikçilik) ve Bilimsel Araştırma Becerileri

2.2.13. Veri Okuryazarlığı

2.2.14. Sürdürülebilirlik ve İleri Dönüşüm

### **2.3. Toplumsal Yaşam Becerileri**

2.3.1. Sevgi, Saygı, Adalet ve Hoşgörü Kazanımları

2.3.2. Ahlaki ve Etik Değerler

### **2.4. Değerler Eğitimi**

2.4.1. Okul Hizmetlerine Katılım (temizlik, bakım vb.)

2.4.2. Sosyal Sorumluluk Çalışmaları

### **2.5. Ölçme ve Değerlendirme**

2.5.1. Okul Sınavları

2.5.2. Ulusal Sınavlar

2.5.3. Ulusal ve Uluslararası Faaliyetlerde Alınan Dereceler

### **2.6. Sektöre, Üst Öğrenime Hazırlık ve İstihdam**

2.6.1. Atölye Eğitimleri

2.6.2. Staj Eğitimleri

2.6.3. Buluş, Patent, Endüstriyel Tasarım, Marka ve Faydalı Model

2.6.4. Mesleki Alan Etkinlikleri

2.6.5. Mesleki Eğitime Katkı Sağlayacak İş Birlikleri

### **2.7. Rehberlik**

2.7.1. Eğitsel Rehberlik

2.7.2. Mesleki Rehberlik

2.7.3. Kişisel Rehberlik

2.7.4. Oryantasyon

2.7.5. Aile rehberliği

## **3. Kurumsal Kapasite**

### **3.1. Fiziksel İmkânlar ve Donatım**

3.1.1. Derslikler

3.1.2. Spor Salonu

3.1.3. Kütüphane

3.1.4. Çok amaçlı Salon

3.1.5. Öğretmenler Odası

3.1.6. İdari Bölümler

3.1.7. Okul Bahçesi

3.1.8. Atölyeler

3.1.9. Laboratuvarlar

3.1.10. Yatakhane/Pansiyon

3.1.11. Yemekhane

3.1.12. Tuvaletler

3.1.13. Oyun Alanları

### 3.1.14. Bilişim Sınıfları

## 3.2. Mali Yönetim

- 3.2.1. Döner Sermaye Gelirleri
- 3.2.2. Mal ve Hizmet Alımları
- 3.2.3. Enerji Verimliliği
- 3.2.4. Kaynak Tasarrufu

## 3.3. İnsan kaynakları

- 3.3.1. Öğretmenlerin Mesleki Gelişimi
  - 3.3.1.1. Okul Temelli Mesleki Gelişim Faaliyetleri
  - 3.3.1.2. Öğretmen Bilişim Ağı
  - 3.3.1.3. Mahalli Hizmet İçi Eğitimler
  - 3.3.1.4. Aday Öğretmenlik
  - 3.3.1.5. Mentorluk ve Koçluk
  - 3.3.1.6. Ulusal ve Uluslararası İyi Uygulama Örnekleri
  - 3.3.1.7. Personel Ödül Yönetimi
- 3.3.2. Okul Yöneticilerinin Mesleki Gelişimi
  - 3.3.2.1. Öğretmen Bilişim Ağı
  - 3.3.2.2. Mahalli Hizmet İçi Eğitimler
  - 3.3.2.3. Mentorluk ve Koçluk
  - 3.3.2.4. Ulusal ve Uluslararası İyi Uygulama Örnekleri
- 3.3.3. Destek Personelinin Mesleki Gelişimi
- 3.3.4. Motivasyon
- 3.3.5. İş Doyumu
- 3.3.6. Oryantasyon
- 3.3.7. Personelin İyi Olma Hali

## 3.4. Organizasyon

- 3.4.1. Görev Dağılımı
- 3.4.2. Kurul ve Komisyonlar
- 3.4.3. Okul Aile Birliği
- 3.4.4. Katılımcılık
- 3.4.5. Şeffaflık ve Hesap Verebilirlik
- 3.4.6. İzleme ve Değerlendirme
- 3.4.7. Bilgi ve İletişim Teknolojilerinden Yararlanma
- 3.4.8. Öğrenci İşlerinin Yönetimi
- 3.4.9. Kurum İçi İletişim
- 3.4.10. Okul Toplum İlişkileri
- 3.4.11. Kurumlar Arası İletişim ve İş Birliği

## 3.5. Okul Sağlığı ve Güvenliği

- 3.5.1. Kantin
- 3.5.2. Tuvaletler
- 3.5.3. Temizlik ve Hijyen Farkındalığı
- 3.5.4. Sağlıklı Beslenme ve Obezite
- 3.5.5. Bulaşıcı Hastalıklar
- 3.5.6. Bağlılıkla Mücadele

- 3.5.7. Gıda Güvenliđi
- 3.5.8. Okul Çevresi Güvenliđi
- 3.5.9. İş Sađlıđı ve Güvenliđi (Okul Kazaları, Atölye Denetimleri vb.)
- 3.5.10. Zorbalık ve Şiddet

### **3.6. Sivil Savunma**

- 3.6.1. İlk Yardım ve Acil Durum
- 3.6.2. Afet riski azaltma
  - 3.6.2.1. Deprem
  - 3.6.2.2. Sel
  - 3.6.2.3. Heyelan
  - 3.6.2.4. Yangın
  - 3.6.2.5. Çıđ
  - 3.6.2.6. Salgın hastalıklar

### EK-3 Örnek İzleme ve Değerlendirme Şablonu

| 2024-2025 Eğitim Öğretim Yılı Stratejik Plan İzleme ve Değerlendirme Tablosu  |                   |                                   |  |   |                            |
|---|-------------------|-----------------------------------|--|---|----------------------------|
| A1  |                   |                                   |  |   |                            |
| H1.1  |                   |                                   |  |   |                            |
| Hedef 1.1 Performansı   |                   |                                   |  |   |                            |
| Sorumlu Birim   |                   |                                   |  |   |                            |
| Performans Göstergesi   | Hedefe Etkisi (%) | Plan Dönemi Başlangıç Değeri *(A) | İzleme Dönemindeki Yıl Sonu Hedeflenen Değer (B) | İzleme Dönemindeki Gerçekleşme Değeri (C) | Performans (%) (C-A)/(B-A) |
| PG 1.1.1 Her dönem sınıf velilerine yönelik düzenlenen etkinlik sayısı  | 60                | 0                                 | 1  | 1   | 100                        |
| PG 1.1.2 En az bir aile eğitimi alan veli oranı (%)   | 40                | 25                                | 75   | 60  | 70                         |
| <b>Hedefe İlişkin Değerlendirmeler</b>  |                   |                                   |  |   |                            |
| 2024-2025 eğitim öğretim yılında PG 1.1.1 için performansın %100 oranında gerçekleştiği görülmektedir. 2024-2025 eğitim öğretim yılında PG 1.1.2 için performansı %70 oranında gerçekleştiği göz önünde bulundurularak ailelerin eğitim faaliyetlerine katılımının artırılması için sınıf rehber öğretmenleri aracılığıyla telefon görüşmeleri yapılması planlanmıştır. |                   |                                   |  |   |                            |

\* 2024-2028 dönemini kapsayan stratejik plan için 2023 yılsonu değeridir.

\*\*Her yılın ilk altı ayında, ilgili hedefe ait performans göstergelerinin performans düzeyi dikkate alınarak izlemenin yapıldığı yılın sonu itibarıyla hedeflenen değere ulaşıp ulaşılamayacağını analizi yapılır. Hedeflene değere ulaşılmasını engelleyecek hususlar ve riskler varsa değerlendirilir. Hedeflenen değere ulaşılmasını sağlayacak temel tedbirler kısaca yer verilir.

\*PG 1.1.1'in performansının hedefe etkisinin çarpımı ile PG 1.1.2'nin performansının hedefe etkisinin çarpımları sonucunun toplanmasıyla elde edilir.  $(\%100 \times \%60) + (\%70 \times \%40) = \%60 + \%28 = \%88$